

# Nya nyanser av UVAS

Ungas övergång från gymnasiesärskolan till arbetslivet



# **Nya nyanser av UVAS**

Ungas övergång från  
gymnasiesärskolan till arbetslivet

Jessica Arvidsson

# Innehåll

Sammanfattning .....	3
1. Inledning .....	5
Övergång från gymnasiesärskola .....	5
Gymnasiesärskolan .....	6
Intellektuell funktionsnedsättning .....	6
Daglig verksamhet .....	7
Kunskapsläget .....	8
2. Material och metod .....	10
Etableringsstatus .....	10
Bakgrundsvariabler .....	11
Metodreflektion .....	11
3. Etablering efter avslutad gymnasiesärskola .....	12
a.    Sys­sel­­sät­­tning efter gymnasiesärskolan över tid .....	14
b.    Sys­sel­­sät­­tning efter gymnasiesärskolan utifrån kön .....	15
c.    Bakgrundsvariablers påverkan .....	18
Etablerad på arbetsmarknaden .....	19
UVAS 20	
UVAS-D: unga som varken arbetar, studerar eller har daglig verksamhet .....	21
4. Diskussion .....	23
Referenser .....	27

# Sammanfattning

Den här studien är en del av Myndigheten för ungdoms- och civilsamhällesfrågors fördjupade analys av ungas övergång mellan skola och arbetsliv. Syftet med studien har varit att beskriva övergången från gymnasiesärskolan till olika etableringsformer ett antal år efter utbildningens slut. Analyserna omfattar totalt 2 587 personer som tillhör kohorten född 1981, född 1984 eller född 1986 och har avslutat en gymnasiesärskoleutbildning. Ett särskilt fokus har riktats mot de personer som tillhör kohorten född 1984. De viktigaste resultaten i studien är följande:

## **Liten andel i arbete, killar arbetar i högre grad än tjejer**

Av alla de 2 587 personer som ingår i analyserna var det 17,1 procent som arbetade år 2011. Vid 25 års ålder (2009) var det 14,2 procent av kohorten född 1984 som hade ett arbete. Sannolikheten att vara i arbete är störst bland män men både andelen män och andelen kvinnor som arbetar ökar. Ökningen gäller både över tid i kohorten födda 1984 och vid en jämförelse mellan olika ålderskohorter. Andelen män som arbetar är konstant större än andelen kvinnor och skillnaden i andelar ökar. Sannolikheten att ha ett arbete är störst bland de personer som bor i de kommungrupper som *inte* inkluderar de största städerna i Sverige eller de allra mest glesbefolkade kommunerna.

## **7 av 10 varken arbetar eller studerar vid 25 års ålder**

I utredningen *Unga som varken arbetar eller studerar – statistik, stöd och samverkan* (SOU 2013:74) anges att 8 procent av alla unga mellan 15 och 24 år varken arbetade eller studerade år 2012. I den här studiens population (totalt 2 587 personer<sup>1</sup>) var det år 2011 en andel på 67,8 procent som varken arbetade eller studerade. Vid 25 års ålder (år 2009) var det 71,2 procent av alla i kohorten född 1984 som var UVAS och sannolikheten att vara UVAS är störst bland kvinnor. Andelen personer som är UVAS krymper men andelen män som är UVAS krymper snabbare än andelen kvinnor. Det gäller både över tid i kohorten födda 1984 och vid en jämförelse mellan olika ålderskohorter. Sannolikheten för att vara UVAS är störst bland de personer som bor i någon av de tre storstäderna Stockholm, Göteborg eller Malmö, eller i en förort till någon av dessa storstäder.

Eftersom man efter gymnasiesärskolan inte har någon formell yrkesbehörighet och inte heller är behörig att söka till högskola/universitet är det inte överraskande att en så stor andel av populationen är UVAS, men det är ändå en anmärkningsvärt stor grupp unga som möter betydande utmaningar när det gäller strukturella förutsättningar för att vara något annat än just UVAS. På grund av varierande individuella förutsättningar bland de unga som har gått i gymnasiesärskolan är ett arbete inte aktuellt för alla men för en betydligt större andel än de som finns på arbetsmarknaden idag.

---

<sup>1</sup> En population som delvis omfattar ett bredare åldersspann än enbart 15–24 år.

### **UVAS-begreppet behöver utvecklas**

Eftersom UVAS-begreppet är utformat för unga som har gått i grund- eller gymnasieskolan behöver begreppet utvecklas med minst en ytterligare underkategori för att fånga in de strukturella förutsättningar som finns för unga som har gått i särskolan. Analyserna som fokuserar på de personer som varken arbetar, studerar eller har daglig verksamhet, en grupp som här betecknas UVAS-D, omfattar 460 personer, eller 17,8 procent av den totala studiepopulationen på 2 587 personer. Detta är de personer som antas stå längst ifrån arbetsmarknaden. Av alla kvinnor i den här studien är 21 procent UVAS-D och motsvarande andel av studiens män är 15,4 procent. Det är störst sannolikhet att tillhöra UVAS-D om man har gått ut gymnasiesärskolan med ett samlat betygskort. Av det totala antalet personer som är födda i ett annat land än Sverige är 19,9 procent UVAS-D vilket kan jämföras med 17,5 procent av de personer i studien som är födda i Sverige.

# 1. Inledning

## Övergång från gymnasiesärskola

Unga vuxna som har gått i gymnasiesärskolan är en av de grupper i dagens samhälle som möter allra störst utmaningar när det gäller att etablera sig på arbetsmarknaden efter skoltiden. Våren 2016 publicerades den första nationella registerstudien om sysselsättningsituationen bland unga vuxna med intellektuell funktionsnedsättning (Arvidsson 2016). Populationen finns inte med i tidigare studier och vi har inte kunnat göra uppföljningar kring unga som varken arbetar eller studerar<sup>2</sup>, bland annat på grund av att individuppgifter inte samlats in:

*Det finns svårigheter att följa arbetsmarknads-etableringen för unga med funktionsnedsättning. Exempelvis går det inte att via register följa upp elever som har gått i grund- eller gymnasiesärskola eftersom individuppgifter inte registreras för dessa skolformer. Kunskaperna om riskerna för unga med funktionsnedsättning att varken arbeta eller studera är därför begränsade.*

(SOU 2013: 74, s. 111)

Hur många unga som betecknas vara *unga som varken arbetar eller studerar* (UVAS), används allt oftare som ett mått på ungas relation till arbetsmarknaden istället för den traditionella statistiken om arbetslöshet (SOU 2013:74). Engdahl och Forslund (2015) identifierar i en rapport som fokuserar ungas etablering på arbetsmarknaden tre huvudgrupper av unga som har särskilt svårt att etablera sig: unga med en funktionsnedsättning som medför nedsatt arbetsförmåga, unga med utländsk bakgrund och unga som inte har slutbetyg från gymnasieskolan. För unga vuxna som har gått i gymnasiesärskolan kan faktorerna funktionsnedsättning, avsaknad av slutbetyg från gymnasiet *och* utländsk bakgrund alla vara aktuella samtidigt, men denna grupp förekommer inte i texter som beskriver och analyserar situationen för ”unga utanför” (Arvidsson 2016).

Syftet med den här studien är att beskriva övergången från gymnasiesärskolan till olika etableringsformer ett antal år efter utbildningens slut. De analyser som har genomförts omfattar totalt 2 587 personer som tillhör kohorterna född 1981, född 1984 eller född 1986, och har avslutat en gymnasiesärskoleutbildning. Huvudfokus i texten riktas mot de 914<sup>3</sup> personer som är födda 1984.

---

<sup>2</sup> Se till exempel Engdahl & Forslund (2015), Ungdomsstyrelsen (2013).

<sup>3</sup> År 2006 var de 914 personer i kohorten född 1984, 2009 var de 907 personer och 2011 var de 905 personer.

## Gymnasiesärskolan

Gymnasiesärskolan är en frivillig skolform i det svenska skolsystemet och utöver att förbereda eleverna för ett yrkesverksamt liv syftar gymnasiesärskolan även till att gynna den personliga utvecklingen och att öka möjligheterna för den enskilde att leva ett aktivt liv i samhället.

*”Utbildningen i särskolan syftar till att ge utvecklingsstörda barn och ungdomar en till varje elevs förutsättningar anpassad utbildning som så långt det är möjligt motsvarar den som ges i grundskolan och gymnasieskolan.” (skollag 1985:1100, 6 kap. 1 §)*

Det är kommunerna som ansvarar för att genom utredning avgöra om en person ska erbjudas plats i särskolan eller inte (skollag 1985:1100, 2010:800). En elev kan antingen gå i en gymnasiesärskoleklass eller i en gymnasieklass tillsammans med andra elever och läsa enligt särskolans läroplan<sup>4</sup>. Huvuddelen av de svenska gymnasiesärskolorna har ett kommunalt huvudmannaskap, men även fristående skolor och skolor med landstingskommunala huvudmän finns<sup>5</sup>.

Barn och unga som på grund av en utvecklingsstörning (intellektuell funktionsnedsättning) inte antas nå upp till kunskapskraven i grund- eller gymnasieskolan har rätt att bli mottagna i särskolan (skollag 1985:1100, 2010:800). Enligt skollagen (1985:1100) var det, utöver barn och ungdomar med utvecklingsstörning, även barn och ungdomar med *”betydande och bestående begåvningsmässigt funktionshinder på grund av hjärnskada, föranledd av yttre våld eller kroppslig sjukdom, samt personer med autism eller autismliknande tillstånd”* (SOU 2011:8) som erbjöds plats i särskolan. Kommunernas tolkningar av vilka som i praktiken inkluderas i särskolans personkrets har varit varierande och i skollagen (2010:800) förtydligades därför målgruppen<sup>6</sup>.

## Intellektuell funktionsnedsättning

Att en person har en funktionsnedsättning innebär att hen har en nedsatt intellektuell, fysisk eller psykisk förmåga (Socialstyrelsen, odaterad). Personer med intellektuell funktionsnedsättning utgör en mycket heterogen grupp som omfattar personer med stor variation i intellektuell förmåga med allt från en lindrig till en måttlig eller grav nedsättning av begreppsliga<sup>7</sup>, sociala<sup>8</sup> eller praktiska<sup>9</sup> förmågor.

Orsakerna till en intellektuell funktionsnedsättning är till största delen okända men foster- och förlossningsskador, genetiska avvikelser, undernäring med mera är några förklarande faktorer (Söderman & Antonsson 2011). Statistiskt sett bör det vara drygt 2 procent av den svenska befolkningen som har IQ under 70 (Nylander, Fernell & Björkman 2014). I Sverige tillämpas dock en administrativ definition av intellektuell funktionsnedsättning

<sup>4</sup> Läsåret 2010/11 var det ca 2,3 procent av gymnasiesärskoleeleverna som fick minst halva tiden av sin undervisning tillsammans med elever i en gymnasieklass (Skolverket 2015).

<sup>5</sup> Läsåret 2014/15 hade 245 (83,6 procent) av totalt 293 gymnasiesärskolor en kommunal huvudman, 36 skolor (12,3 procent) var fristående och 12 skolor (4,1 procent) hade en landstingskommunal huvudman. (Skolverket 2015)

<sup>6</sup> Det tillkom bland annat en precisering om att utredningen om eventuellt mottagande i särskolan ska bestå av fyra delar: en pedagogisk, en psykologisk, en social och en medicinsk bedömning (7 kap. 5 §). Om den sammanlagda utredningen konstaterar att det finns en utvecklingsstörning och att eleven därför inte antas kunna uppnå kunskapskraven i den allmänna skolan erbjuds eleven plats i särskolan.

<sup>7</sup> Förmågan att kunna skriva, läsa, räkna, etc.

<sup>8</sup> Förmågan att hantera sociala relationer, ta ansvar och förhålla sig till formella och informella sociala regler.

<sup>9</sup> Förmågan att sköta ett hem, ta hand om sin hygien, möta kraven i yrkeslivet, etc.



som innebär att det utöver IQ under 70 krävs ett behov av insatser enligt särskilda lagrum (Arvidsson 2016).

*”(...) personer som på grund av sina intellektuella svårigheter bedöms ha ett hjälpbehov som inte tillgodoses på annat sätt och därigenom erhåller stöd enligt speciell lagstiftning definieras som utvecklingsstörda.” (Mineur, Bergh & Tideman 2009, s. 8)*

Enligt denna administrativa definition är det ca 0,5–1,0 procent av den svenska befolkningen som har en intellektuell funktionsnedsättning (Nylander et al. 2014). Detta är en lägre andel än i länder där enbart IQ-resultat definierar gruppen. Skälen till den mindre andelen i Sverige förklaras framförallt med att en del personer med IQ strax under 70 får sina behov av utbildning och/eller stöd tillgodosedda inom ramen för utbildning eller välfärdstjänster som inte är speciellt inriktade till personer med en funktionsnedsättning (Arvidsson 2016).

## Daglig verksamhet

Daglig verksamhet är en insats som kan beviljas enligt lagen (1993:387) om stöd och service till vissa funktionshindrade (LSS) och insatsen syftar till att:

*”--- bidra till personlig utveckling och att främja delaktighet i samhällslivet --- det övergripande målet är att utveckla den enskildes möjligheter till arbete.” (Socialstyrelsen 2008, s. 9)*

För att ha möjlighet att ansöka om LSS-insatser måste en person bedömas tillhöra personkrets 1 och/eller 2 enligt LSS<sup>10</sup>. Vidare ska personen vara i yrkesverksam ålder samt *inte* befinna sig i vare sig arbete eller studier.

Daglig verksamhet är enligt LSS den insats som, sedan lagen trädde i kraft den 1 januari 1995, har ökat mest räknat i antal personer (Socialstyrelsen 2008). Antalet personer med ett verkställt beslut om daglig verksamhet ökade med 23,5 procent mellan åren 2007 och 2015 (Socialstyrelsen 2016).

Syftet med daglig verksamhet är att insatsen ska kunna fungera som en trappa ut i arbetslivet för den enskilde individen och möjligheterna *”till arbete på den öppna arbetsmarknaden ska prövas regelbundet”* (Socialstyrelsen 2008, s. 9). Analyser visar dock att det endast är ett fåtal individer som lämnar daglig verksamhet varje år för ett förvärvsarbete (Socialdepartementet 2011, Socialstyrelsen 2008) och att insatsen istället för att tjäna som en trappa har utvecklats till en mur mellan den enskilde och arbetsmarknaden.

Det vanligaste är att kommuner väljer att verkställa den dagliga verksamheten i egen regi. Alternativet är att insatsen verkställs av exempelvis ett privat företag (Socialstyrelsen 2008). Den dagliga verksamheten kan organiseras på olika sätt och det finns *traditionell gruppverksamhet, utflyttad gruppverksamhet* (om ett antal personer från en daglig

---

<sup>10</sup> Lagens personkrets, enligt 1§ Lag (1993:387) om stöd och service till vissa funktionshindrade:

1. personer med utvecklingsstörning, autism eller autismsliknande tillstånd
2. personer med betydande och bestående begåvningsmässigt funktionshinder efter hjärnskada i vuxen ålder föranledd av yttre våld eller kroppslig sjukdom
3. personer med andra fysiska eller psykiska funktionshinder som uppenbart inte beror på normalt åldrande, om de är stora och förorsakar betydande svårigheter i den dagliga livsföringen och därmed ett omfattande behov av stöd eller service.

verksamhet utför sin sysselsättning till exempel inom en kommunal verksamhet eller på ett företag) och *individuell placering* (då en person med beslut om daglig verksamhet har sin sysselsättning inom till exempel ett företag) (Socialstyrelsen 2008).

När en person har sin sysselsättning inom daglig verksamhet får hen ingen lön. Istället kan kommuner betala ut så kallad habiliteringsersättning om cirka 30–50 kronor per dag<sup>11</sup>. I princip alla som har sin sysselsättning inom daglig verksamhet har aktivitets- eller sjukersättning i någon utsträckning (jmf Arvidsson 2016).

## Kunskapsläget

Den tidigare forskning som fokuserar unga vuxna med intellektuell funktionsnedsättning som varken arbetar eller studerar är mycket begränsad. Detta gäller såväl svensk forskning om UVAS som internationell forskning som relaterar till begreppet NEET (Not in Education, Employment or Training).

En nationell registerstudie om arbete och sysselsättning, en studie som omfattar 12 269 före detta elever som gick ut gymnasiesärskolan mellan 2001 och 2011, visar att 47 procent hade daglig verksamhet år 2011. Samma år var det 22,4 procent som hade ett arbete, 6,6 procent som studerade och 24 procent som varken hade daglig verksamhet, arbetade eller studerade – de var ”någon annanstans”. Störst sannolikhet att ha ett arbete hade män, personer som gick ut gymnasiesärskolan mellan 2001 och 2006, personer som har gått ett nationellt program samt de vars föräldrar är lågutbildade. Vilken kommun en person bor i påverkade också typ av efter(sär)gymnasial sysselsättning och det låga antalet flyttar i populationen antas förstärka betydelsen av boendekommun (Arvidsson 2016).

I en studie om etableringen i arbetslivet efter gymnasiesärskolan visar Martin Molin (2008) bland annat att de före detta eleverna har att förhålla sig till en ”paradoxal kvalificeringsprocess”. För att få ta del av stödinsatser som kan hjälpa en person att komma närmare arbetsmarknaden måste hen först framhålla sina tillkortakommanden. Endast genom att först kategoriseras som en person med nedsatt arbetsförmåga kan man få tillgång till ett utökat stöd i strävan efter arbete. Den här kategoriseringen kan ha negativa konsekvenser både för den enskilde (som tvingas presentera sina tillkortakommanden före sina förmågor) och för arbetsgivare, som kan ställa sig tvekande inför personens möjligheter att klara av ett arbete utifrån den nedsatta arbetsförmåga som har konstaterats.

I den forskningsöversikt som fokuserar övergången mellan skola och arbete bland unga med intellektuell funktionsnedsättning i Sverige konstateras att övergången inte sällan kännetecknas av ”flerdimensionella självförväntningar” (Molin och Gustavsson 2009). Unga vuxna som har gått i gymnasiesärskolan behöver utveckla en förmåga att förhålla sig till såväl sär-lösningar och -verksamheter som till ordinarie stöd- och insatsformer för att kunna navigera välfärdssystemet. Författarna menar att de som kan hantera denna dubbelhet också är de som kan dra störst nytta av dagens välfärdssystem med ökade inslag av till exempel valfrihet och individualisering.

Ett antal tidigare studier uppmärksammar tillvaron för kvinnor respektive män med intellektuell funktionsnedsättning i gymnasiesärskolan (Mineur 2013), och i det på skoltiden följande arbetslivet (Boeltzig et al. 2009, Riddell et al. 2001) och studierna visar sammantaget att kvinnor och män förbereds för ett aktivt arbetsmarknadsdeltagande på olika sätt, att män har större chans till arbete efter skoltiden än kvinnor samt att man hittar kvinnor och män inom traditionellt könskodade yrkeskategorier. Studier som är gjorda i

---

<sup>11</sup> Inte alla kommuner betalar ut habiliteringsersättning till de personer som har daglig verksamhet.

Norge fokuserar bland annat på kvinnors och mäns väg ut i vuxenlivet efter skoltiden (Båtevik & Myklebust 2006) och visar att kvinnors och mäns tillvaro skiljer sig åt bland annat med avseende på ekonomiska aspekter och möjligheten att uppnå ekonomisk självständighet efter skolan (Myklebust & Båtevik 2005).

En stor del av den forskning som hittills har bedrivits kring frågor som rör arbete och sysselsättning bland unga med intellektuell funktionsnedsättning har varit inriktad på att identifiera faktorer som leder till olika typer av sysselsättningar. Bland annat har möjligheterna till praktik redan under skoltiden (Simonsen & Neubert 2013, Siperstein, Heyman & Stokes 2014, Test et al. 2009, Wehman et al. 2015) samt föräldrarnas roll som företrädare för sina barn (Lindstrom et al. 2014, Simonsen & Neubert 2013, Test et al. 2009, Trainor 2010) lyfts fram som faktorer med stor betydelse för etablering i arbete. Vad gäller den internationella forskningen är det vid jämförelser med svenska förhållanden viktigt att uppmärksamma att länder skiljer sig åt när det gäller dels deras sätt att diagnostisera och kategorisera personer med intellektuell funktionsnedsättning samt organiseringen av utbildning, dels utbudet av välfärdstjänster.

Det finns även exempel på studier som fokuserar på arbete bland personer med intellektuell funktionsnedsättning i en svensk kontext (Försäkringskassan 2015, Lövgren et al. 2014, Andersson et al. 2015). Dessa studier visar bland annat att stödet till personer med intellektuell funktionsnedsättning bör vara både individualiserat och långsiktigt utformat. I skrivande stund genomförs en avhandlingsstudie vid Högskolan i Halmstad som har som mål att öka kunskapen om unga vuxna med intellektuell funktionsnedsättning som varken arbetar, studerar eller har daglig verksamhet (Luthra, kommande).

## 2. Material och metod

Analyserna baseras på data som kommer från Halmstad University Register on Pupils with Intellectual Disabilities (HURPID), ett nationellt register som är uppbyggt på data från 12 269 före detta gymnasiesärskolelevers slutbetyg från åren 2001 till 2011 (Arvidsson 2016). Personer i HURPID har alla en utbildningsbakgrund inom den svenska gymnasiesärskolan.

HURPID har samkörts med de nationella registren Longitudinell Integrationsdatabas för Arbetsmarknads- och Sjukförsäkringsfrågor (LISA) och Registret över insatser enligt Lagen om Stöd och Service till vissa funktionshindrade (LSS-registret). Etiskt godkännande av upprättandet av HURPID samt samkörningen mellan de tre registren har getts av Regionala Etikprövningsnämnden i Lund (Dnr 2011/326, Dnr 2011:782).

Longitudinell databas för Arbetsmarknads- och Sjukförsäkringsstudier (LISA) innehåller data för samtliga personer från 15 år och uppåt som varit folkbokförda i Sverige den 31/12 respektive år (SCB 2016). LSS-registret innehåller information om alla personer som under året har beviljats insatser enligt LSS. Typ av insats, insatsens omfattning, beviljande kommun och verkställande kommun är exempel på information som finns i registret.

### Etableringsstatus

I den här studien förekommer fyra olika typer av etableringsstatus bland de personer som har gått ut gymnasiesärskolan: arbetar, studerar, UVAS och övriga. I delar av texten hanteras även en underkategori till UVAS som betecknas UVAS-D. De olika grupperna är uträknade enligt den analysmodell för UVAS som är utarbetad av Temagruppen Unga i Arbetslivet (2014). De olika typerna av etableringsstatus utgör studiens beroendevariabler.

### UVAS-D

För att tydliggöra livssituationen för personer med gymnasiesärskolebakgrund behövs det i den här studien en underkategori till UVAS. Daglig verksamhet är, som nämndes ovan, en vanligt förekommande sysselsättningstyp bland personer med intellektuell funktionsnedsättning. Av alla personer som gick ut gymnasiesärskolan mellan 2001 och 2011 var det 47 procent som hade daglig verksamhet 2011. För att komma i fråga för LSS-insatsen daglig verksamhet krävs bland annat att personen som ansöker varken arbetar eller studerar – hen behöver med andra ord vara UVAS. De som har daglig verksamhet ingår i UVAS-gruppen. Men om vi ser daglig verksamhet som en daglig sysselsättning som ger individer ett sammanhang och ett (om än teoretiskt) närmande mot etablering på arbetsmarknaden så är det måhända de personer som varken arbetar, studerar *eller* har daglig verksamhet som är gymnasiesärskolans egentliga UVAS, här betecknade UVAS-D. Personerna i UVAS-D antas, med hänvisning till att de inte heller har daglig verksamhet, stå ytterligare längre från arbetsmarknaden än vad de personer som ingår i UVAS-gruppen gör. Några av analyserna nedan hanterar därför grupperna UVAS (unga som varken arbetar eller studerar) och UVAS-D (unga som varken arbetar, studerar eller har daglig verksamhet) separat.

## Bakgrundsvariabler

Studiens bakgrundsvariabler, eller oberoende variabler, är kön, födelse-land, gymnasieprogram samt kommungrupp. Variabeln *kön* är uppdelad på kvinnor och män. I analyserna anger variabeln *Födelse-land* huruvida en person är född i Sverige eller om hen har immigrerat till Sverige.

Variabeln *Gymnasieprogram* är uppdelad i fem programtyper. Personerna i studiepopulationen har under sin tid i gymnasiesärskolan gått ett av åtta *nationella* program, ett *specialutformat* program eller ett individuellt program. Det individuella programmet hade vid tiden för datainsamlingen<sup>12</sup> två grenar: *yrkesträning* och *verksamhetsträning*. Majoriteten av personerna som ingår i analyserna har gått ett nationellt program. Ett specialutformat program ger en individuellt utformad utbildning som består av kurser som plockas från de nationella programmen. En gymnasiesärskoleutbildning inom yrkesträning eller verksamhetsträning erbjuds elever med mer omfattande funktionsnedsättningar. Analyserna nedan omfattar också de personer som inte har fullföljt något helt program och därför har fått ett ”*samlad betygsdokument*” istället för ett slutbetyg. Analyserna omfattar alla de som varit mottagna i gymnasiesärskolan, både de som fått sin undervisning i gymnasiesärskoleklass och de som fått sin undervisning i en gymnasieklass eller i andra organisatoriska lösningar.

Sveriges Kommuner och Landsting (SKL) har skapat tio olika kommungrupper utifrån de svenska kommunernas olika karaktärsdrag (SKL 2010). För de aktuella analyserna har fem *kommungrupper* hanterats:

- storstäder och förortskommuner till storstäder
- större städer och förortskommuner till större städer
- turism- och besöksnäringkommuner och varuproducerande kommuner
- glesbygdskommuner och kommuner i glesbefolkade regioner
- kommuner i tätbefolkad region och pendlingskommuner.

## Metodreflektion

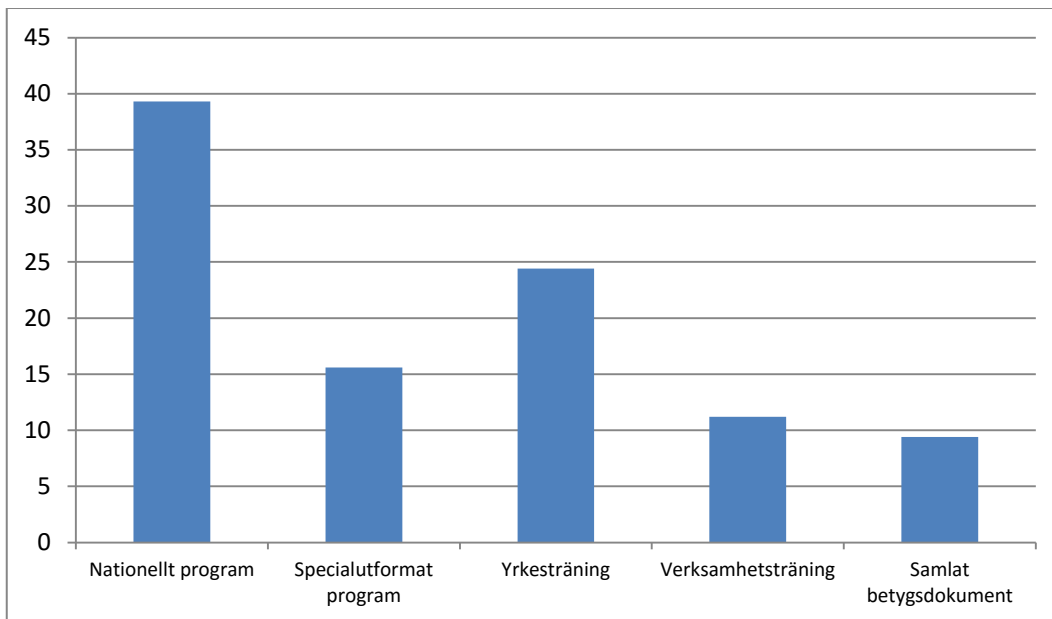
Personerna som ingår i den här studien har alla en utbildningsbakgrund inom den svenska gymnasiesärskolan men vilken faktisk medicinsk diagnos eller grad av funktionsnedsättning som enskilda individer har, det vill säga på vilka grunder som var och en har mottagits i särskolan, är inte känt. I datamaterialet HURPID finns inte heller information om eventuell ytterligare funktionsnedsättning utöver den av intellektuell karaktär, någon sjukdom eller ohälsa. Variabeln *Gymnasieprogram* kan i vissa avseenden betraktas som en (grov) proxyvariabel för funktionsnedsättning. Elever med en bakgrund inom ett nationellt eller specialutformat program antas ha en lindrigare form av intellektuell funktionsnedsättning än de elever som exempelvis har gått verksamhetsträning (Arvidsson 2016).

---

<sup>12</sup> Hösten 2011.

### 3. Etablering efter avslutad gymnasiesärskola

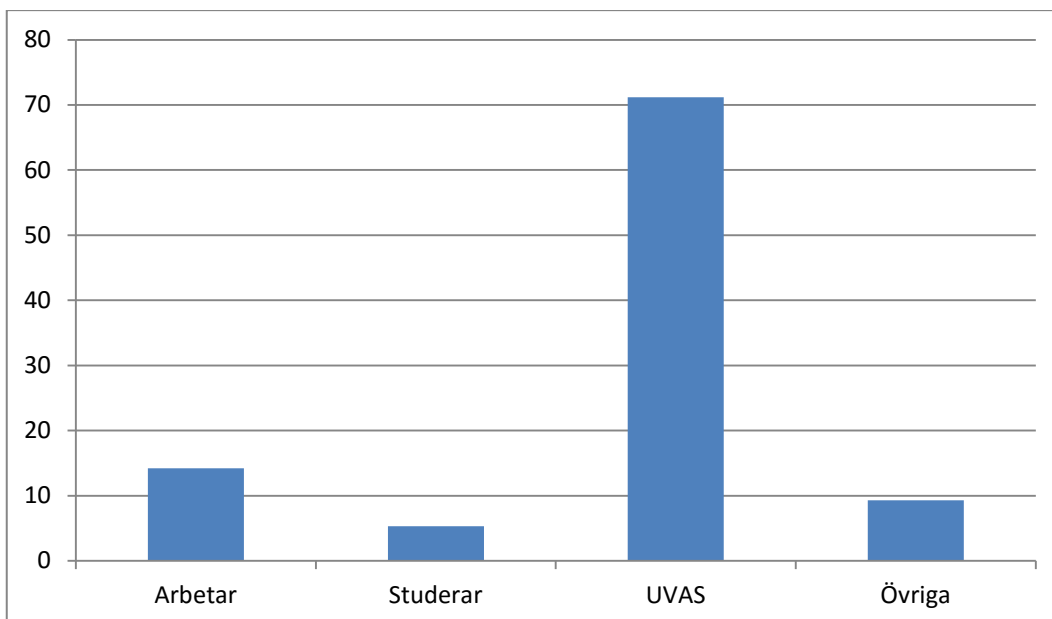
De personer som har gått i gymnasiesärskolan och tillhör ålderskohorten **födda 1984** har avslutat följande typer av gymnasiesärskoleutbildning:



**Figur 1. Andel elever i kohort född 1984 per typ av gymnasiesärskoleprogram. Procent.**  
Källa: J. Arvidsson, bearbetning av dataregistret HURPID.

Huvuddelen (39,3 procent) av personerna i kohorten född 1984 har avslutat ett av de åtta nationella programmen i gymnasiesärskolan. Den minsta andelen (9,4 procent) har gått ut gymnasiesärskolan utan att fullfölja ett helt program och har därför ett samlat betygsdokument istället för ett slutbetyg (se figur 1).

Av de personer som har avslutat gymnasiesärskolan och tillhör kohort född 1984 var det vid 25 års ålder (år 2009) följande andel som arbetade, studerade respektive ingick i gruppen UVAS samt övriga:

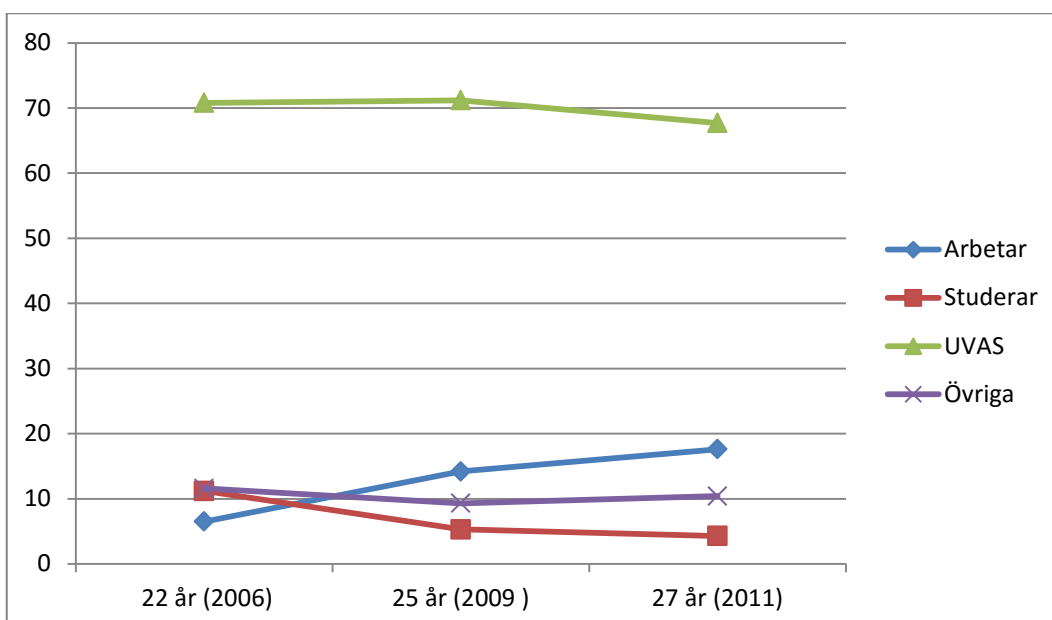


**Figur 2. Andel av totala antalet personer i kohorten född 1984 som arbetade, studerade, tillhörde gruppen UVAS eller gruppen övriga vid 25 års ålder (2009). Procent.**

*Källa: J. Arvidsson, bearbetning av dataregistret HURPID.*

Som framgår av figur 2 tillhör majoriteten av personerna i kohort född 1984 kategorin UVAS (71,2 procent). Vidare var det vid 25 års ålder (år 2009) 14,2 procent av personerna i kohorten som arbetade, 5,3 procent som studerade och 9,3 procent som tillhörde gruppen övriga.

I figur 3 nedan presenteras resultatet av analyser över tid avseende andelen personer i kohorten född 1984 som arbetade, studerade, tillhörde UVAS eller gruppen övriga vid 22, 25 respektive 27 års ålder.



**Figur 3. Andel av totala antalet personer i kohorten född 1984 som arbetade, studerade, tillhörde gruppen UVAS eller gruppen övriga vid 22, 25 och 27 års ålder. Procent.**

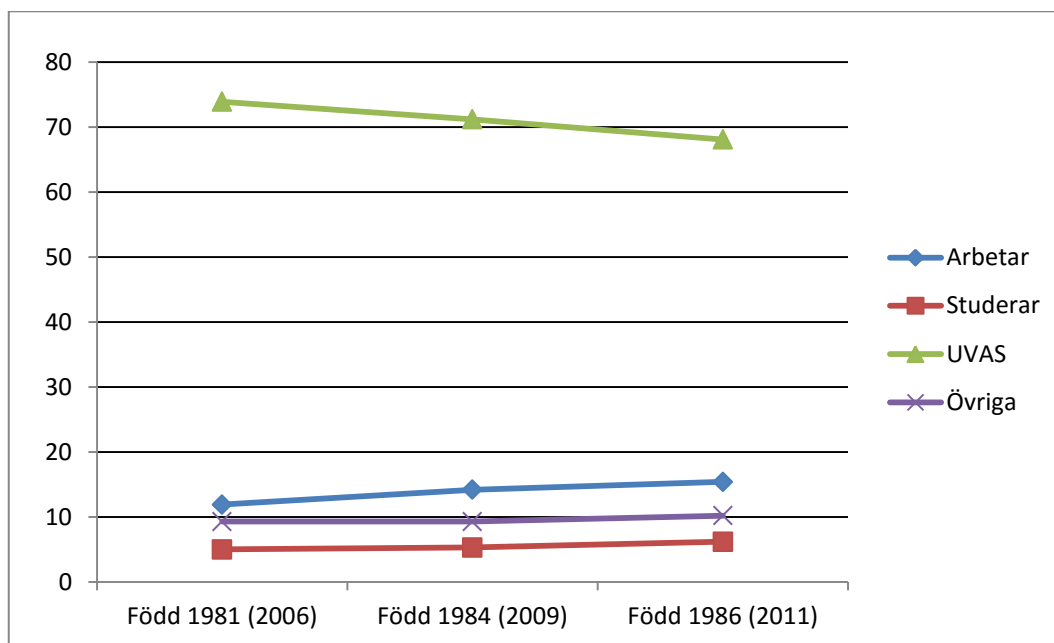
*Källa: J. Arvidsson, bearbetning av dataregistret HURPID.*

Som framgår av figur 3 förändras andelen personer i de olika grupperna över tid. Den största förändringen sker i gruppen av personer som arbetar: andelen ökar med 11,1 procentenheter mellan 2006 och 2011. Både andelen personer som är studerande och andelen personer som är UVAS minskar över tid (med 6,9 respektive 3,1 procentenheter).

Gruppen som är UVAS i den aktuella populationen är mycket heterogen till sin karaktär. Bland annat antas det finnas en variation avseende omfattning och grad av funktionsnedsättning. Vid en uppdelning av UVAS-gruppen som har identifierats inom kohorten född 1984 visar analyser att andelen personer som är UVAS-D minskar med 5,6 procentenheter mellan år 2006 och 2011. Det motsatta mönstret framträder i analyser av de personer som är UVAS och som har daglig verksamhet. Andelen i den undergruppen ökar med 2,6 procentenheter från det att personerna i kohort född 1984 är 22 år till det att de är 27 år.

### a. Sysselsättning efter gymnasiesärskolan över tid

Resultaten för kohorten född 1984 har jämförts med kohorterna född 1981 och född 1986. I figuren nedan presenteras resultaten av analyserna avseende andelar av varje kohort som hade respektive typ av etableringsstatus vid 25 års ålder (det vill säga år 2006, 2009 och 2011).



**Figur 4.** Andelar av respektive kohort (född 1981, 1984 resp. 1986) som hade respektive typ av sysselsättningskategori vid 25 års ålder (dvs. 2006, 2009 och 2011). Procent. Källa: J. Arvidsson, bearbetning av dataregistret HURPID.

Vid en jämförelse mellan de olika kohorterna framgår att förändringarna i andelen personer inom respektive etableringsstatus varierar något mellan de olika åren. Andelen 25-åringar som arbetade 2011 var 3,5 procentenheter större än andelen som arbetade 2006. Andelen 25-åringar som betecknades vara UVAS var år 2011 5,8 procentenheter lägre än andelen UVAS år 2006.



Vid samma typ av uppdelning av UVAS-gruppen som den under figur 3 ovan framträder här delvis andra mönster<sup>13</sup>. Andelen personer som vid 25 års ålder är UVAS-D minskar med 0,9 procentenheter mellan år 2006 och 2011. Andelen personer som vid 25 års ålder är UVAS och har daglig verksamhet minskar med 4,7 procentenheter mellan 2006 och 2011.

Analyserna som presenteras i figur 3 och 4 visar att andelen personer som är UVAS-D minskar såväl inom en kohort (född 1984) som bland 25-åringar i tre olika kohorter (född 1981, 1984 och 1986). Att andelen personer som är UVAS och har daglig verksamhet ökar inom en kohort (född 1984) och minskar i analyser som avser 25-åringar vid tre olika mättillfällen (2006, 2009 och 2011) betyder att det totalt sett är en mindre andel 25-åringar som är UVAS och har daglig verksamhet 2011 än 2006, men att förekomsten av daglig verksamhet ökar med tiden inom enskilda kohorter.

## b. Sysselsättning efter gymnasiesärskolan utifrån kön

Av de 907 personer som tillhör kohort född 1984 och var 25 år gamla år 2009 var 538 (59,3 procent) män och 369 (40,7 procent) kvinnor. Hela HURPID består av 41,8 procent kvinnor och 58,2 procent män (Arvidsson 2016). Andelarna kvinnor och män i HURPID ligger i linje med Skolverkets (2015) uppgifter om andelen kvinnor respektive män som gick i gymnasiesärskolans samtliga årskurser mellan läsåren 2001/02 och 2010/11<sup>14</sup>.

**Tabell 1. Antal kvinnor och män i kohorten född 1984 per typ av program i gymnasiesärskolan**

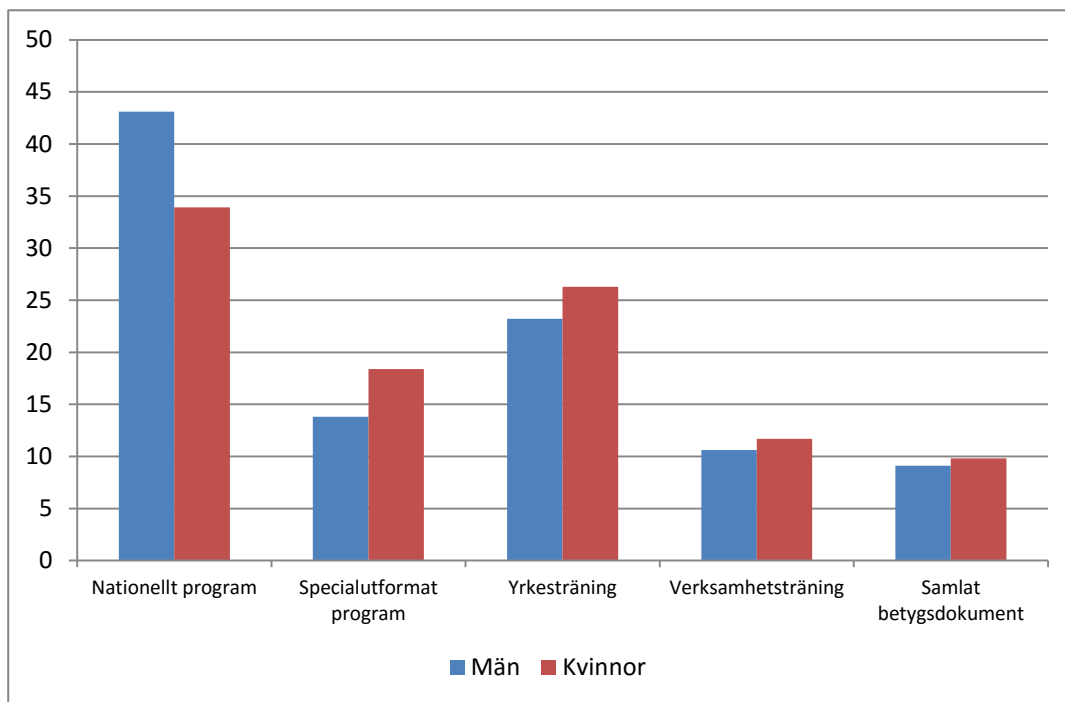
	<b>Män</b>	<b>Kvinnor</b>
Nationellt program	232	125
Specialutformat program	74	68
Yrkesträning	125	97
Verksamhetsträning	57	43
Samlat betygsdokument	49	36
<b>Totalt</b>	<b>537</b>	<b>369</b>

*Källa: J. Arvidsson, bearbetning av dataregistret HURPID.*

Analyserna som fokuserar på kohortens andel kvinnor och män inom de olika typerna av program visar att andelen kvinnor är större än andelen män inom alla programtyper utom de nationella programmen där andelen män är större än andelen kvinnor (se figur 5).

<sup>13</sup> Analyserna i figur 4 avser andelen 25-åringar tre olika år och analyserna i figur 3 avser andelen personer i en kohort vid tre olika åldrar.

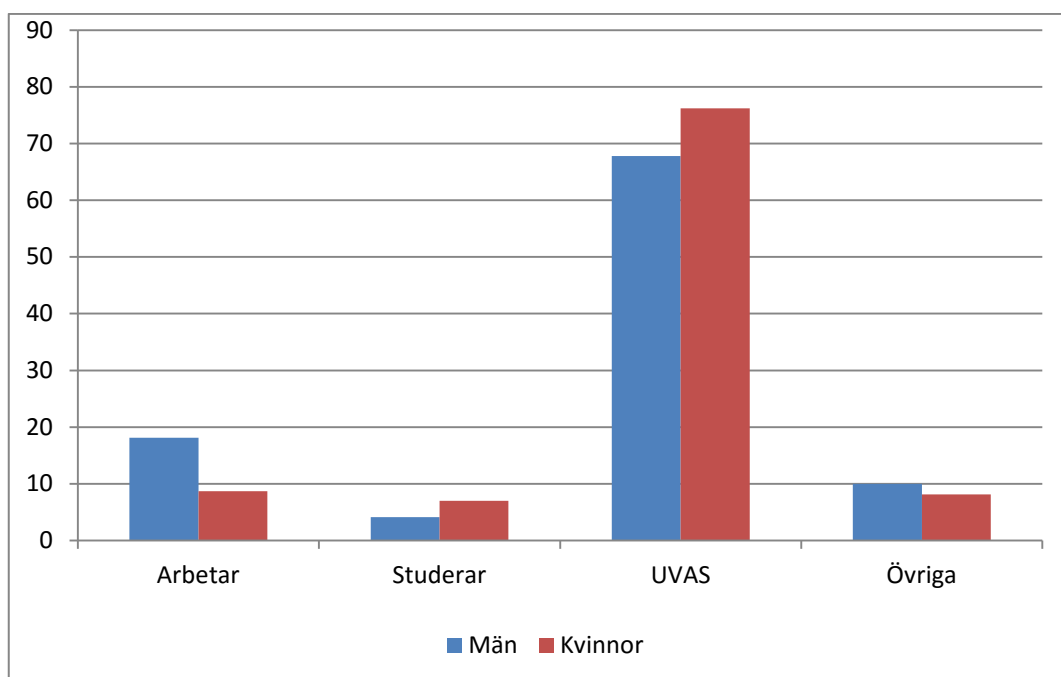
<sup>14</sup> Skolverket samlar varje år in data på gruppnivå från gymnasiesärskolorna. En av de uppgifter som samlas in är hur många kvinnor respektive män som går i varje årskurs.



**Figur 5. Andel kvinnor och män i kohort född 1984 per typ av gymnasiesärskoleprogram. Procent.**

*Källa: J. Arvidsson, bearbetning av dataregistret HURPID.*

Av de kvinnor och män som har gått ut gymnasiesärskolan och tillhör kohort född 1984 var det vid 25 års ålder (år 2009) följande andelar som arbetade, studerade, var UVAS eller tillhörde gruppen övriga:

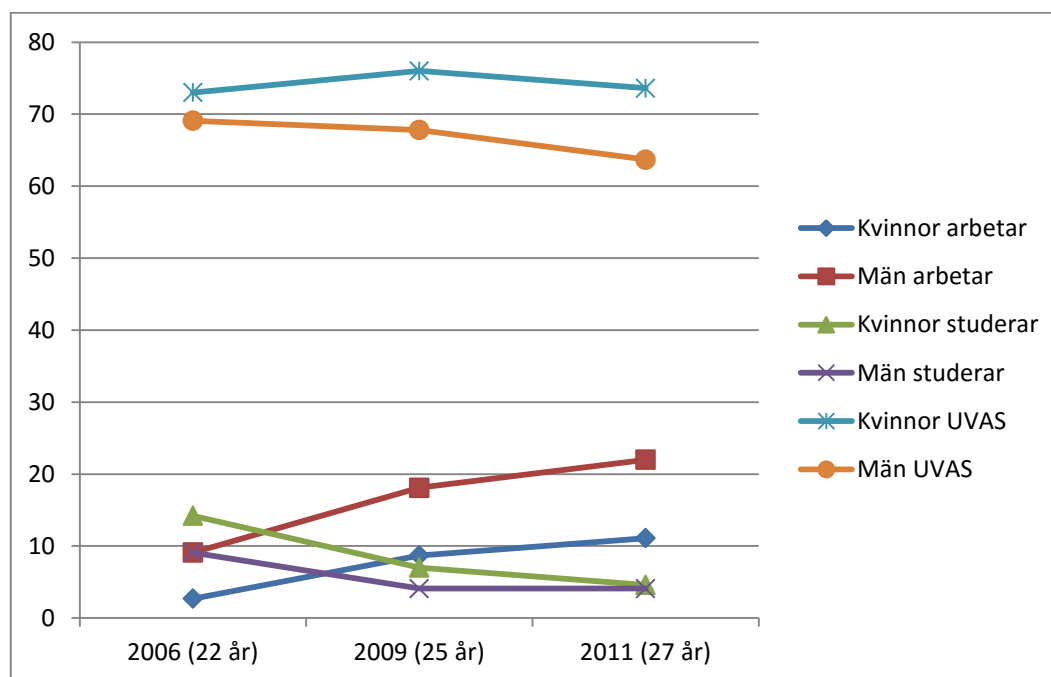


**Figur 6. Andel kvinnor och män i kohort född 1984 per grupp vid 25 års ålder (2009). Procent.**

*Källa: J. Arvidsson, bearbetning av dataregistret HURPID.*

Analyserna som presenteras i figur 6 visar att det vid 25 års ålder är en 8,4 procentenheter större andel kvinnor än män i kohort född 1984 som är UVAS. Figuren visar även på en 9,4 procentenheter större andel män än kvinnor som vid 25 års ålder arbetar.

I figur 7 nedan presenteras resultatet av analyser kring andelen kvinnor respektive män i kohorten född 1984 som arbetade, studerade eller tillhörde gruppen UVAS vid 22, 25 och 27 års ålder.



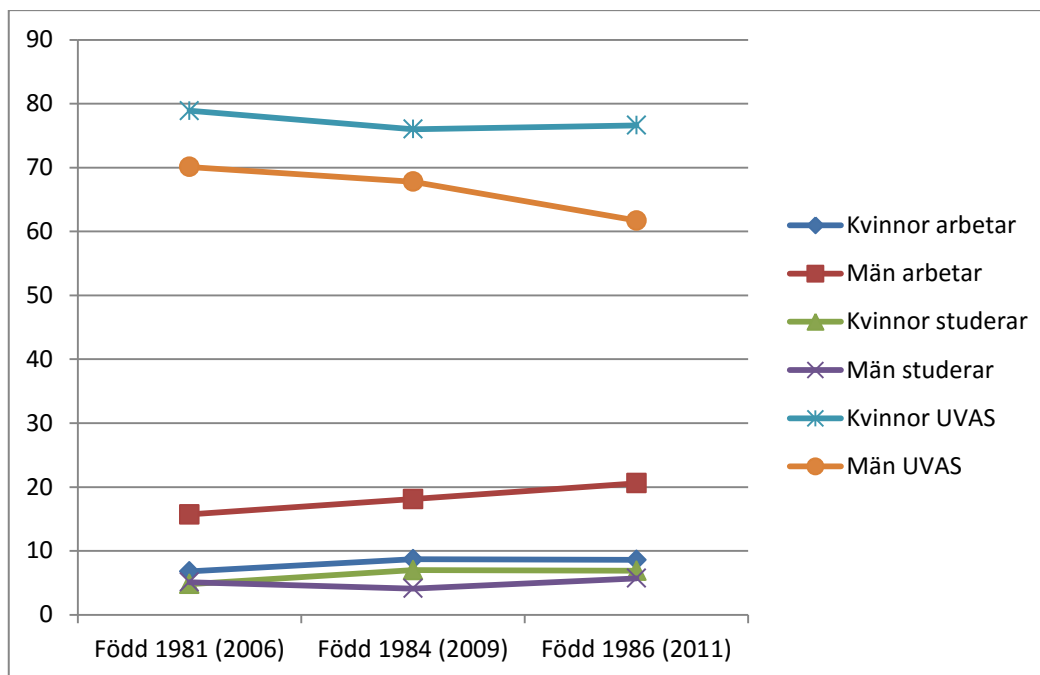
**Figur 7. Andel av totala antalet kvinnor respektive män i kohorten född 1984 som arbetade, studerade eller var UVAS vid 22, 25 och 27 års ålder. Procent.**

Källa: J. Arvidsson, bearbetning av dataregistret HURPID.

Resultaten som presenteras i figur 7 visar att det är en större andel kvinnor än män som är UVAS vid alla tre mätillfällena. Det är också en genomgående större andel män än kvinnor som arbetar. Skillnaden mellan könen ökar över tid avseende både gruppen som är i arbete och gruppen som är UVAS. Skillnaden mellan andelen kvinnor och män som var UVAS var 3,9 procentenheter 2006 och 9,9 procentenheter 2011. Skillnaden mellan andelen kvinnor och män som arbetade var 6,4 procentenheter 2006 och 10,9 procentenheter 2011.

Vid en uppdelning av UVAS-gruppen i kohorten född 1984 visar analyser att andelen kvinnor som är UVAS-D minskar med 6,2 procentenheter och andelen män i samma grupp minskar med 5,3 procentenheter mellan år 2006 och 2011. Analyser av de personer som är UVAS och som *har* daglig verksamhet visar att andelen kvinnor i den gruppen ökar med 6,6 procentenheter och att andelen män minskar med 0,3 procentenheter från det att de är 22 år till det att de är 27 år.

Resultaten för analyserna som avser kohort född 1984 har jämförts med kohorterna född 1981 och född 1986. I figuren nedan presenteras resultaten av analyserna avseende andelarna kvinnor respektive män inom varje kohort som tillhörde respektive typ av etableringskategori vid 25 års ålder (det vill säga 2006, 2009 och 2011).



**Figur 8. Andelar kvinnor respektive män av varje kohort (född 1981, 1984 resp. 1986) som hade respektive typ av sysselsättningskategori vid 25 års ålder (dvs. 2006, 2009 och 2011). Procent.**

Källa: J. Arvidsson, bearbetning av dataregistret HURPID.

Andelen kvinnor som är UVAS är större än andelen män i samma kategori i alla de tre kohorterna vid 25 års ålder. Vid samma typ av uppdelning av UVAS-gruppen som den som företogs under figur 7 framträder här delvis andra mönster. (Analyserna i figur 7 avser andelen 25-åringar tre olika år och analyserna i figur 8 avser andelen kvinnor och män i en kohort vid tre olika åldrar.) Andelen kvinnor som vid 25 års ålder är UVAS-D ökar marginellt med 0,1 procentenheter mellan år 2006 och 2011 samtidigt som andelen män i samma grupp minskar med 1,9 procentenheter mellan 2006 och 2011.

Andelen kvinnor som vid 25 års ålder är UVAS och *har* daglig verksamhet minskar med 2,5 procentenheter mellan 2006 och 2011 och andelen män i denna undergrupp minskar med 6,5 procentenheter.

### c. Bakgrundsvariablers påverkan

Tabell 2 nedan visar att det finns skillnader mellan de f.d. gymnasiesärskoleeleverna i de tre kohorterna född 1981, född 1984 och född 1986 med avseende på deras etableringsstatus utifrån ett antal bakgrundsvariabler.

Andelen personer som *arbetar* är högst bland män, bland de som är födda i Sverige, bland de som har gått ett av de åtta nationella programmen i gymnasiesärskolan samt bland de som bor i en turism- och besöksnärlings- eller varuproducerande kommun.

Andelen f.d. gymnasiesärskoleelever som är UVAS är högst bland kvinnor, bland personer som är födda i Sverige, bland de som har gått verksamhetsutbildning och bland de som bor i en storstad eller i en förort till en storstad. Vid en analys av de personer med gymnasiebakgrund som varken arbetar, studerar eller har daglig verksamhet, *UVAS-D*, ser vi att något andra mönster framträder. Andelen personer i denna underkategori till den större UVAS-gruppen är störst bland kvinnor, bland utrikes födda, bland personer som har gått ut gymnasiesärskolan med samlat betygskort samt bland de som bor i kommun i en tätbefolkad region eller i en pendlingskommun.

**Tabell 2. Fördelning av studiepopulationen (N=2587) med avseende på kön, födelse-land, gymnasiesärskoleprogram och kommungrupp.**

	Arbetar		Studerar		UVAS				Övriga		Totalt
	<i>n</i>	%	<i>n</i>	%	<i>n</i>	%	<i>n</i>	%	<i>n</i>	%	
							UVAS-D				
<b>Kön</b>											
Män	329	22,1	71	4,8	931	62,4	230	15,4	160	10,7	1491
Kvinnor	114	10,4	60	5,5	823	75,1	230	21,0	72	6,7	1069
<i>Totalt</i>	<i>443</i>	<i>17,1</i>	<i>131</i>	<i>5,1</i>	<i>1754</i>	<i>67,8</i>	<i>460</i>	<i>17,8</i>	<i>259</i>	<i>10,0</i>	<i>2587</i>
<b>Födelse-land</b>											
Sverige	388	17,2	107	4,8	1535	68,2	393	17,5	220	9,8	2250
Annat	55	16,3	24	7,1	219	65,0	67	19,9	39	11,6	337
<i>Totalt</i>	<i>443</i>	<i>17,1</i>	<i>131</i>	<i>5,1</i>	<i>1754</i>	<i>67,8</i>	<i>460</i>	<i>17,8</i>	<i>259</i>	<i>10,0</i>	<i>2587</i>
<b>Gymnasieprogram</b>											
Nationellt	284	28,3	61	6,1	494	49,2	212	21,1	165	16,4	1004
Specialutformat	99	22,0	30	6,7	277	61,7	76	16,9	43	9,6	449
Yrkesträning	20	3,1	26	4,0	583	90,8	78	12,1	13	2,0	642
Verksamhetssträn.	0	0	2	0,8	263	99,2	22	8,3	0	0	265
Samlat betygsdok.	40	17,7	12	5,3	136	60,2	72	31,9	38	16,8	226
<i>Totalt</i>	<i>443</i>	<i>17,1</i>	<i>131</i>	<i>5,1</i>	<i>1753</i>	<i>67,8</i>	<i>460</i>	<i>17,8</i>	<i>259</i>	<i>10,0</i>	<i>2586</i>
<b>Kommungrupp</b>											
Stor + För t. stor	64	11,9	25	4,6	404	75,0	89	16,5	46	8,5	539
Större + För t. större	187	17,9	59	5,6	694	66,3	182	17,4	107	10,2	1047
Turism + Varu.	66	20,2	22	6,7	209	63,9	58	17,7	30	9,2	327
Gles + Gles reg.	25	15,8	4	2,5	105	66,5	22	13,9	24	15,2	158
Tät reg. + Pendling	101	19,6	21	4,1	342	66,3	109	21,1	52	10,1	516
<i>Totalt</i>	<i>443</i>	<i>17,1</i>	<i>131</i>	<i>5,1</i>	<i>1754</i>	<i>67,8</i>	<i>460</i>	<i>17,8</i>	<i>259</i>	<i>10,0</i>	<i>2587</i>

Källa: J. Arvidsson, bearbetning av dataregistret HURPID.

Nedan presenteras resultaten av logistiska regressionsanalyser där de tre kohorterna född 1981, född 1984 och född 1986 har slagits ihop. Analyserna visar sannolikheten för personerna i de tre kohorterna att arbeta, att vara UVAS och att vara UVAS-D år 2011 när de var 25, 27 respektive 30 år gamla. Analyserna omfattar 2 587 personer och justeras för kön, födelsebakgrund, utbildningsprogram i gymnasiesärskolan och kommungrupp. Resultaten presenteras i form av oddskvoter som anger sannolikheten för att ha en viss etableringsstatus.

### **Etablerad på arbetsmarknaden**

År 2011 var det totalt 443 personer (17,1 procent av den totala studiepopulationen) som hade ett arbete. Av alla kvinnor i studiepopulationen var det 10,4 procent som arbetade och av alla män var andelen i arbete 22,1 procent.

Resultaten i tabell 3 visar att sannolikheten att ha ett arbete är lägre bland kvinnorna i de tre kohorterna än bland männen. Personer som har gått ett individuellt program inom grenen yrkesträning har med signifikant lägre sannolikhet ett arbete än de som gått ett nationellt program i gymnasiesärskolan. Vad gäller de före detta gymnasiesärskoleelevernas geografiska hemvist visar analyserna att det finns en signifikant större sannolikhet att ha ett arbete bland de som bor i alla kommungrupper förutom i en storstad/förort till en storstad eller i en glesbygdskommun/glesbefolkad region.

**Tabell 3. Oddskvoter och konfidensintervall för sambandet mellan kön, födelse-land, gymnasiesärskoleprogram, kommungrupp och utfallet etablerad på arbetsmarknaden. Resultat av bi- och multivariata logistiska regressionsanalyser.**

	<b>Etablerad på arbetsmarknaden</b>			
	<i>Crude odds</i>	<i>95 procent KI</i>	<i>Modell 1</i>	<i>95 procent KI</i>
<b>Kön</b>				
Män	1,00		1,00	
Kvinnor	<b>0,41</b>	0,326–0,526	<b>0,40</b>	0,316–0,5+6
<b>Födelse-land</b>				
Sverige	1,00		1,00	
Annat	0,94	0,687–1,275	0,95	0,684–1,306
<b>Gymnasieprogram</b>				
Nationellt	1,00		1,00	
Specialutformat	0,98	0,757–1,271	1,03	0,786–1,335
Yrkesträning	<b>0,11</b>	0,070–0,177	<b>0,11</b>	0,070–0,178
Verksamhetsträning	– <sup>1</sup>	–	– <sup>1</sup>	–
Samlat betygsdokument	0,75	0,517–1,076	0,70	0,481–1,015
<b>Kommungrupp</b>				
Stor + För t. stor	1,00		1,00	
Större + För t. större	<b>1,61</b>	1,189–2,190	<b>1,56</b>	1,133–2,135
Turism + Varu.	<b>1,88</b>	1,289–2,732	<b>1,74</b>	1,176–2,580
Gles + Gles reg.	1,40	0,846–2,302	1,30	0,772–2,190
Tät reg. + Pendling	<b>1,81</b>	1,286–2,537	<b>1,66</b>	1,164–2,360

CR= crude odds. M1: Multivariata analyser där sambanden är kontrollerade för kön, födelse-land, gymnasie-särskoleprogram och kommungrupp. KI: 95 procent konfidensintervall.  
Källa: J. Arvidsson, bearbetning av dataregistret HURPID.

## UVAS

I gruppen UVAS ingår totalt 1 754 personer (67,8 procent av den totala studiepopulationen). Av dessa personer är 823 kvinnor (46,9 procent) och 931 män (53,1 procent). I UVAS-kategorin ingår alla de personer som definierats varken arbeta eller studera år 2011.

Resultaten som presenteras i tabell 4 visar att det är en signifikant större sannolikhet att vara UVAS för kvinnor än för män i de tre kohorterna. Odiskutabelt störst sannolikhet för att tillhöra gruppen har de som under tiden i gymnasiesärskolan har gått det individuella programmets gren verksamhetsträning. En betydande andel av personerna inom UVAS-gruppen (1 294 personer) har daglig verksamhet, en sysselsättningsform som är vanligast förekommande bland personer som gått just verksamhetsträning, en typ av gymnasie-särskoleprogram som är utformat för personer med omfattande eller komplexa funktions-nedsättningar.

Personer som bor i turism- och besöksnäringkommuner eller varuproducerande kom-muner har en signifikant lägre sannolikhet att vara UVAS jämfört med de som bor i en storstad eller förortskommun till en storstad.

Av de 1 754 personer som var UVAS fick 59 procent aktivitetsersättning under 2011. Andelen kvinnor med aktivitetsersättning var större än andelen män.

**Tabell 4. Oddskvoter och konfidensintervall för sambandet mellan kön, födelse-land, gymnasiesärskoleprogram, kommungrupp och etableringsstatusen "UVAS". Resultat av bi- och multivariata logistiska regressionsanalyser.**

	UVAS			
	Crude odds	95 procent KI	Modell 1	95 procent KI
<b>Kön</b>				
Män	1,00		1,00	
Kvinnor	<b>1,81</b>	1,526–2,155	<b>1,83</b>	1,513–2,210
<b>Födelse-land</b>				
Sverige	1,00		1,00	
Annat	0,86	0,680–1,100	0,87	0,663–1,140
<b>Gymnasieprogram</b>				
Nationellt	1,00		1,00	
Specialutformat	<b>1,66</b>	1,325–2,086	<b>1,60</b>	1,269–2,012
Yrkesträning	<b>10,20</b>	7,595–13,701	<b>10,23</b>	7,592–13,778
Verksamhetsträning	<b>135,76</b>	33,590–548,692	<b>135,06</b>	33,37–546,69
Samlat betygsdokum.	<b>1,56</b>	1,163–2,093	<b>1,61</b>	1,194–2,171
<b>Kommungrupp</b>				
Stor + för t. stor	1,00		1,00	
Större + för t. större	<b>0,66</b>	0,520–0,829	0,82	0,627–1,058
Turism + Varu.	<b>0,59</b>	0,439–0,797	<b>0,63</b>	0,446–0,880
Gles + Gles reg.	<b>0,66</b>	0,451–0,971	0,68	0,441–1,055
Tät reg. + Pendling	<b>0,66</b>	0,503–0,858	0,85	0,627–1,138

CR= crude odds. M1: Multivariata analyser där sambanden är kontrollerade för kön, födelse-land, gymnasie-särskoleprogram och kommungrupp. KI: 95 procent konfidensintervall.  
Källa: J. Arvidsson, bearbetning av dataregistret HURPID.

### UVAS-D: unga som varken arbetar, studerar eller har daglig verksamhet

I kategorin UVAS-D, som är en underkategori till UVAS i den här studien, ingår totalt 460 personer (230 kvinnor och 230 män) som år 2011 varken arbetade, studerade eller hade daglig verksamhet. De 460 personerna motsvarar en andel på 17,6 procent av den totala studiepopulationen. Antalet kvinnor i UVAS-D utgör 21,0 procent av alla kvinnor i de tre kohorterna född 1981, 1984 respektive 1986, och antalet män motsvarar 15,4 procent av alla män i kohorterna.

Resultaten som presenteras i tabell 5 visar att det är större sannolikhet för kvinnor än för män i studiepopulationen att vara UVAS-D. Vad gäller personernas bakgrund inom olika program inom gymnasiesärskolan visar analyserna, vid justering för kön, födelse-land och kommungrupp, att sannolikheten att vara UVAS-D är störst bland de som gått ut gymnasiesärskolan med ett samlat betygsdokument.

Det är signifikant lägre sannolikhet att personer som gått ett specialutformat program eller något av det individuella programmets två grenar (yrkesträning och verksamhetsträning) är UVAS-D, jämfört med de som har gått ett nationellt program.

Av de 460 personer som var UVAS-D fick 66 procent aktivitetsersättning under 2011. Andelen kvinnor med aktivitetsersättning var större än andelen män.

**Tabell 5. Oddskvoter och konfidensintervall för sambandet mellan kön, födelse-land, gymnasiesärskoleprogram, kommungrupp och etableringsstatusen "UVAS-D". Resultat av bi- och multivariata logistiska regressionsanalyser.**

	<b>UVAS-D</b>			
	<i>Crude odds</i>	<i>95 procent KI</i>	<i>Modell 1</i>	<i>95 procent KI</i>
<b>Kön</b>				
Män	1,00		1,00	
Kvinnor	<b>1,46</b>	1,190–1,782	<b>1,53</b>	1,249–1,889
<b>Födelse-land</b>				
Sverige	1,00		1,00	
Annat	1,17	0,878–1,565	1,10	0,814–1,477
<b>Gymnasieprogram</b>				
Nationellt	1,00		1,00	
Specialutformat	0,76	0,570–1,017	<b>0,74</b>	0,553–0,990
Yrkesträning	<b>0,52</b>	0,390–0,684	<b>0,51</b>	0,386–0,680
Verksamhetsträning	<b>0,34</b>	0,213–0,537	<b>0,32</b>	0,203–0,514
Samlat betygskdokument	<b>1,75</b>	1,271–2,401	<b>1,72</b>	1,245–2,368
<b>Kommungrupp</b>				
Stor + För t. stor	1,00		1,00	
Större + För t. större	1,06	0,806–1,405	0,97	0,727–1,286
Turism + Varu.	1,09	0,758–1,568	1,03	0,711–1,504
Gles + Gles reg.	0,82	0,494–1,355	0,85	0,507–1,416
Tät + Pendling	1,35	0,993–1,847	1,18	0,853–1,620

CR= crude odds. M1: Multivariata analyser där sambanden är kontrollerade för kön, födelse-land, gymnasie-särskoleprogram och kommungrupp. KI: 95 procent konfidensintervall.  
Källa: J. Arvidsson, bearbetning av dataregistret HURPID.



## 4. Diskussion

Syftet med den här studien har varit att beskriva övergången från gymnasiesärskolan till olika etableringsformer ett antal år efter utbildningens slut. Analyserna omfattar totalt 2 587 personer som tillhör kohorten född 1981, född 1984 eller född 1986 och har avslutat en gymnasiesärskoleutbildning. Ett särskilt fokus har riktats mot de personer som tillhör kohorten född 1984. Resultaten visar att en större andel män än kvinnor arbetar och en större andel kvinnor än män är UVAS och UVAS-D, och studien bekräftar resultat om kvinnors och mäns sysselsättning från tidigare analyser på HURPID-populationen (Arvidsson et al. 2016b). Mellan kvinnor och män i Sverige har det generellt varit en skillnad i sysselsättningsgrad på 3–5 procentenheter sedan början av 2000-talet med en högre andel män än kvinnor i arbete. Mönstret är detsamma när analyserna fokuserar på personer som har gått i gymnasiesärskolan men är samtidigt tydligare här eftersom skillnaderna i sysselsättningsgrad är större (Arvidsson 2016).

I tidigare studier av unga vuxna med särskilda utbildningsbehov i Norge dras slutsatsen att männen tar vägen via arbete ut i vuxenlivet och kvinnor tar vägen via barnafödande (Båtevik & Myklebust 2006). Eventuellt kan sådana olika ”vägval” vara en bakomliggande faktor till att fler kvinnor än män *inte* arbetar. Resultaten i denna studie skulle också kunna förstås utifrån ett antagande om att det bland kvinnor och män i den aktuella populationen är viktigare att manifesteras sin könsidentitet (exempelvis genom att förstärka traditionella sådana) eftersom personer med intellektuell funktionsnedsättning historiskt ofta har hanterats och bemötts som en könlös grupp. Veronica Lövgren (2013) menar att personerna i hennes studie om vuxna med intellektuell funktionsnedsättning gör kön ”*genom att accentuera skillnader mellan kvinnors respektive mäns egenskaper*” (s. 172). Bland de kvinnor och män med intellektuell funktionsnedsättning som under långa tider bemötts som om de vore könsneutrala, kan de traditionella könsrollerna i viss mening vara eftersträvansvärda eftersom de tydligt definierar kvinnor respektive män i kontrast till den mer diffusa gruppen ”personer med intellektuell funktionsnedsättning” (jmf Arvidsson et al. 2016b).

Sannolikheten att ha ett arbete är störst bland de före detta gymnasiesärskoleelever som bor i de kommungrupper som *inte* inkluderar de största städerna i Sverige eller de allra mest glesbefolkade kommunerna. Att arbetstillfällena tycks finnas i andra kommungrupper än dessa antas hänga samman med arbetsmarknadens karaktär i storstäder respektive i glesbygdskommuner. I storstäderna är konkurrensen om de få arbetstillfällena hård och i den kampen om jobben är det svårt att slå sig fram med en gymnasiesärskoleutbildning i bagaget. I glesbygdskommuner är också arbetstillfällena få och möjligheterna att hitta ett jobb begränsade.

Sannolikheten för att vara UVAS är störst bland de personer som bor i någon av de tre storstäderna Stockholm, Göteborg, Malmö eller i en förort till någon av dessa storstäder. Tidigare analyser som undersöker sambanden mellan boendekommun och typ av sysselsättning efter gymnasiesärskolan har visat att sannolikheten för att ha daglig verksamhet<sup>15</sup> är störst bland de som bor i just storstäderna (Arvidsson et al. 2016a). Vilken kommun

---

<sup>15</sup> Av de 1 754 personer som betecknas vara UVAS i denna studie var det år 2011 1 294 (73,8 procent) personer som hade daglig verksamhet.

man bor i spelar eventuellt större roll i den här studiens population än i andra ungdomsgrupper eftersom andelen som flyttar är mycket liten. Under 2011 var det 19 procent av hela HURPID-populationen som flyttade men det var enbart 5 procent som flyttade över en kommungräns (Arvidsson et al. 2016a).

Eftersom analyserna fokuserar på gruppen UVAS-D visar resultaten att sannolikheten för att tillhöra denna grupp är störst bland de som har gått ut gymnasiesärskolan med ett samlat betygsdokument. Eventuellt utgörs denna grupp av personer med lindrig intellektuell funktionsnedsättning som ligger nära gränsen till att tillhöra gymnasieskolans personkrets. Om så är fallet skulle resultaten kunna betyda att dessa personer efter skoltiden inte söker sig mot sysselsättningar som riktar sig till människor med funktionsnedsättning (eftersom man eventuellt inte identifierar sig med "sär-rollen") men att man samtidigt saknar formell behörighet för arbete på den öppna arbetsmarknaden. Eventuellt finns i UVAS-D även de personer som har gått i särskolan men som har svårigheter i vardagsliv eller kunskapsinhämtning som bottnar i andra orsaker än en intellektuell funktionsnedsättning.

Av det totala antalet personer som är födda i ett annat land än Sverige är 19,9 procent UVAS-D vilket kan jämföras med 17,5 procent av de personer i studien som är födda i Sverige. I Engdahls och Forslunds (2015) rapport om ungas etablering på arbetsmarknaden identifieras tre grupper av unga som har störst svårigheter i samband med etableringen i arbetslivet:

- unga med funktionsnedsättning
- unga med utländsk bakgrund
- unga med inga eller ofullständiga slutbetyg från gymnasieskolan.

De unga med utländsk bakgrund som är UVAS-D befinner sig med stor sannolikhet mitt i mötet mellan alla de tre faktorerna som försvårar etablering; de har utländsk bakgrund, de har en funktionsnedsättning *och de* saknar gymnasieutbildning.

Tidigare forskning visar bland annat att föräldrarna har en betydande roll i samband med övergången mellan skoltid och arbetsliv för unga med intellektuell funktionsnedsättning (Lindstrom et al. 2014, Simonsen & Neubert 2013, Test et al. 2009, Trainor 2010). Tidigare studier av HURPID-populationen (Arvidsson 2016) gör gällande att föräldrarnas utbildningsbakgrund övertrumfar deras födelseland när det gäller sambanden till vilken sysselsättning som deras barn har efter gymnasiesärskolan. Högutbildade föräldrar ger ökad sannolikhet för att barnet har daglig verksamhet och lågutbildade föräldrar ger ökad sannolikhet för att barnet arbetar. Lågutbildade föräldrar leder även till ökad sannolikhet för en tillvaro som *inte* inkluderar arbete, studier eller daglig verksamhet<sup>16</sup>. Om resultaten har bäring även på den här studiens resultat kan det innebära att barn till högutbildade föräldrar med högre sannolikhet bedöms vara UVAS och att barn till lågutbildade föräldrar har ett arbete. Högutbildade föräldrar som är välinformerade och har god överblick över välfärdssystemen antas ha bättre förutsättningar att få olika typer av stöd och insatser. Lågutbildade föräldrar antas samtidigt kunna förmedla kontakter till arbetsplatser där det kan finnas arbetstillfällen för personer utan formell kompetens.

Hösten 2013 sjösattes en delvis reformerad gymnasiesärskola i Sverige och den första kullen elever går ut våren 2017. Uppföljning av de elever som har gått ut denna "nya"

---

<sup>16</sup> Denna grupp betecknas vara "någon annanstans" i den tidigare studien men betraktas i denna kontext som snarlik gruppen som är UVAS-D.

gymnasiesärskola bör genomföras inom några år för att analysera effekterna av reformen och undersöka om den exempelvis har lett till några förändrade sysselsättningsmönster. Att gymnasiesärskolan ska arbeta explicit för att ge eleverna *”en god grund för yrkesverksamhet och fortsatta studier”* samt *”personlig utveckling och ett aktivt deltagande i samhällslivet”* (skollag 2010:800, 18 kap. 2 §, 1 och 2 st.) är något som eventuellt kan främja en ökad etablering i arbetslivet efter tiden i gymnasiesärskolan. I och med den nya Skollagens ikraftträdande har gymnasiesärskolans målgrupp förändrats något och en del av de elever med exempelvis autism som tidigare togs emot i särskolan är nu hänvisade till de individuella programmen i gymnasieskolan. Att elevgrupperna därför har förändrats – såväl i gymnasiesärskolan som i gymnasieskolan – är en faktor som framtida analyser om sysselsättning och unga som varken arbetar eller studerar bör ta hänsyn till.

Alla kommuner i Sverige har enligt Skollagen ett aktivitetsansvar. Det innebär att:

*”En hemkommun ska löpande under året hålla sig informerad om hur de ungdomar i kommunen är sysselsatta som har fullgjort sin skolplikt men inte har fyllt 20 år och inte genomfört eller har fullföljt utbildning på nationella program i gymnasieskola eller gymnasiesärskola eller motsvarande utbildning (aktivitetsansvar).”*

(skollag 2010:800, kap 29, 9 §.)

Kommunernas aktivitetsansvar sträcker sig fram till det att kommuninvånarna har fyllt 20 år. Många av eleverna som går i gymnasiesärskolan går ut först när de är 21 år gamla eftersom utbildningen är 4-årig. Det innebär att om elever hoppar av gymnasiesärskolan i förtid eller om de går ut med ofullständigt slutbetyg kan de redan ha passerat aktivitetsansvarets åldersgräns på 20 år. En höjd åldersgräns för det kommunala aktivitetsansvaret skulle ge större förutsättningar för ungdomar med gymnasiesärskolebakgrund att omfattas av detta kommunala ansvar.

Vid författandet av denna text har nyligen ett trettiotal fall av bristande utredningar inför mottagande i särskolan nyligen upptäckts i en sydsvensk kommun (Thunell 2017). Tidigare har även andra fall av bristande underlag och bedömningar<sup>17</sup> lett till att felaktigt inskrivna elever har stämt sina respektive hemkommuner och några har fått ekonomisk ersättning (jmf. Dahlqvist 2013, Samuelsson 2014, Wieland 2014). Samhället behöver ta ett tydligt ansvar för de kategoriseringar som görs inom ramen för utbildnings- och välfärdssystemen. Eftersom gymnasiesärskolan som tidigare nämnts inte ger individen någon behörighet till högre studier och inte heller någon formell yrkeskompetens är det av yttersta vikt att ett mottagande i särskolan baseras på grundliga pedagogiska, psykologiska, sociala och medicinska utredningar.

Unga med intellektuell funktionsnedsättning ingår sannolikt i analyser om tillvaron för unga vuxna med funktionsnedsättningar generellt (se till exempel Ungdomsstyrelsen 2012) men eftersom det hittills har saknats registerdata om personer som har gått i gymnasiesärskolan finns de endast med i gruppen ”övriga” jämte mer explicit definierade grupper av ungdomar. Framöver behövs därför fördjupade analyser av övergången mellan skola och arbetsliv för unga vuxna med funktionsnedsättning generellt och särskilt unga som har en utbildningsbakgrund inom gymnasiesärskolan eftersom de eftergymnasiala

---

<sup>17</sup> Se Skolinspektionen (2011)

alternativ som idag står till buds för denna grupp skiljer sig från de som övriga unga vuxna har att välja mellan. Denna studie och den avhandlingsstudie som just nu genomförs på Högskolan i Halmstad (Luthra, kommande) är två exempel på sådana analyser – men de behöver bli fler, och även regelbundet återkommande studier behövs för att följa utvecklingen över tid och möta denna utveckling med relevanta insatser.

Är det ett oväntat resultat att 67,8 procent av personerna i den här studien varken arbetar eller studerar? Den vanligast förekommande sysselsättningstypen efter särskolan är daglig verksamhet. Av alla som gick ut gymnasiesärskolan mellan 2001 och 2011 var det 47 procent som hade den insatsen. I aktuella lagtexter står det bland annat att man varken får arbeta eller studera om man ska kunna beviljas insatsen. Utbildningsprogrammen inom gymnasiesärskolan leder inte till någon formell yrkesbehörighet. Om en person har gått i gymnasiesärskolan är hen inte heller behörig att söka sig vidare till högre utbildning i Sverige<sup>18</sup> för att den vägen skaffa sig en yrkesbehörighet. Så svaret är: Nej, det är inte överraskande att en så stor andel av de tidigare gymnasiesärskoleeleverna är UVAS, men det är ändå en anmärkningsvärt stor grupp unga som möter betydande strukturella utmaningar när det gäller förutsättningarna för att vara något annat än just UVAS. På grund av varierande individuella förutsättningar och olika grad av nedsatt funktionsförmåga bland de unga som har gått i särskolan är ett arbete på öppna arbetsmarknaden inte aktuellt för alla, men det är ändå aktuellt för en betydligt större andel än de som har ett arbete idag.

Frågor som rör ökat deltagande i arbete och sysselsättning för unga vuxna som har gått i gymnasiesärskolan är inte frågor som kan hanteras inom ett politikområde. Det är inte enbart en fråga för arbetsmarknadspolitiken, inte bara en fråga för utbildningspolitiken och inte heller en fråga som endast socialpolitiska insatser kan förändra – det behövs politiska insatser som knyter samman dessa fält. Samhället i stort behöver erkänna unga vuxna som har gått i gymnasiesärskolan som en potentiell del av arbetskraften och omfördela ekonomiska resurser för att underlätta inträdet i arbetslivet på ett sätt som respekterar människors förmågor, vilja att bidra och strävan efter ökad delaktighet i samhällslivet.

---

<sup>18</sup> Man kan däremot söka utbildningar vid till exempel folkhögskolor.

# Referenser

- Andersson, J., Luthra, R., Hurtig, P. & Tideman, M. (2015). Employer attitudes toward hiring persons with disabilities: A vignette study in Sweden. *Journal of Vocational Rehabilitation*. 43, s. 41–50.
- Arvidsson, J. (2016) *Sysselsättning och social rättvisa. En nationell registerstudie om 12 269 unga vuxna med intellektuell funktionsnedsättning*. Doktorsavhandling. Halmstad: Halmstad University Press.
- Arvidsson, J., Staland-Nyman, C., Widén, S. & Tideman, M. (2016a) Sysselsättning för unga vuxna med intellektuell funktionsnedsättning – boendegeografiska skillnader. *Tidsskrift för Velferdsforskning*. 19 (3), s. 244–263.
- Arvidsson, J., Widén, S., Staland-Nyman, C. & Tideman, M. (2016b) Post-school destination - A study of women and men with intellectual disability and the gender-segregated Swedish labor market. *Journal of Policy and Practice in Intellectual Disabilities*. 13 (3), s. 217–226.
- Boeltzig, H., Timmons, J.C., Butterworth, J. (2009). Gender differences in employment outcomes of individuals with developmental disabilities. *Journal of Vocational Rehabilitation*. 31 (1), s. 29–38.
- Båtevik F.O. & Myklebust, J.O. (2006). The road to work for former students with special educational needs: different paths for young men and young women? *Scandinavian Journal of Disability Research*. 8 (1), s. 38–52.
- Dahlqvist, M. (2013). *Förlikning för Mickael*. SVT Nyheter Värmland. 12 november. <http://www.svt.se/nyheter/regionalt/varmland/and/forlikning-for-mickael> [Hämtad 2017-02-15].
- Engdahl, M. & Forslund, A. (2015). *En förlorad generation? En ESO-rapport om ungas etablering på arbetsmarknaden*. Rapport till Expertgruppen för studier i offentlig ekonomi 2015:3. Stockholm: Fritzes.
- Försäkringskassan (2015). *Evidence-based methods for enhancing the labour-force entrance of people with mental disabilities. A systematic literature review*. Socialförsäkringsrapport 2015: 10.
- Lag (1993:387) om stöd och service till vissa funktionshindrade.
- Lindstrom, L., Hirano K.A., McCarthy, C. & Alverson, C.Y. (2014). "Just having a job": Career Advancement for Low-Wage Workers With Intellectual and Developmental Disabilities. *Career Development and Transition for Exceptional Individuals*. 37(1), s. 40–49.
- Lövgren, V. (2013) *Villkorat vuxenskap. Levd erfarenhet av intellektuellt funktionshinder, kön och ålder*. Doktorsavhandling. Umeå: Umeå Universitet.
- Lövgren, V., Markström, U. & Sauer, L. (2014). *Från sysselsättning till arbete. Kunskaps-sammanställning om stöd till arbete för personer med funktionsnedsättning*. Research reports in social work 2014:53, Umeå: Umeå Universitet.
- Mineur, T. (2013). *Skolformens komplexitet. Elevers erfarenheter av skolvardag och tillhörighet i gymnasiesärskolan*. Doktorsavhandling. Örebro: Örebro Universitet.
- Mineur, T., Bergh, S. & Tideman, M. (2009). *Livs-situationen för unga vuxna med lindrig utvecklingsstörning – en kunskapsöversikt baserad på skandinavisk forskning 1998–2009*. FoU-rapport 2009-01. Stockholm: Handikapp & Habilitering Stockholms läns landsting.
- Molin, M. (2008). *Delaktighet i olika världar – om övergången mellan gymnasiesärskola och arbetsliv*. Trollhättan: Högskolan Väst.
- Molin, M. & Gustavsson, A. (2009). Belonging and multidimensional self-expectations – transition from upper secondary special programmes to working life for pupils with intellectual disabilities in Sweden. *La nouvelle revue de l'adaptation et de la scolarisation*. 48 (4), s. 255–265.
- Myklebust, J. O., & Båtevik, F. O. (2005). Economic independence for adolescents with special educational needs. *European Journal of Special Needs Education*. 20 (3), s. 271–286.
- Nylander, L., Fernell, E. & Björkman, M. (2014). Vuxna med utvecklingsstörning en efter-satt grupp i sjukvården. *Läkartidningen*. 2014;111:CU49.
- Riddell, S., Baron, S. & Wilson, A. (2001). The significance of the learning society for women and men with intellectual difficulties. *Gender and Education*. 13(1), s. 57–73.
- Ringsby Jansson, B. & Olsson, S. (2006). Outside the system. Life patterns of young adults with intellectual disabilities. *Scandinavian Journal of Disability Research*. 8 (1), s. 22–37.
- Samuelsson, J. (2014). *600 000 kronor för felplacering*. Sydsvenskan. 15 november. <http://www.sydsvenskan.se/omkretsen/ve/linge/600-000-kronor-for-felplacering/> [Hämtad 2016-01-17].
- Simonsen, M.L. & Neubert, D.A. (2013). Transitioning youth with intellectual and other disabilities: predicting community employment outcomes. *Career Development and Transition for Exceptional Individuals*. 36 (3), s. 188–198.
- Siperstein, G.N., Heyman, M., Stokes, J.E. (2014). Pathways to employment: A national survey of adults with intellectual disabilities. *Journal of vocational rehabilitation*. 41, s. 165–178.

- Skolinspektionen (2011). *Särskolan – Granskning av handläggning och utredning inför beslut om mottagande*. Stockholm: Skolinspektionen.
- Skollag (1985:1100).
- Skollag (2010:800).
- Skolverket (2015). *Elever i gymnasiesärskolan*. <http://skolverket.se/statistik-och-utvardering/statistik-i-tabeller/gymnasiesarskola/elever> [Hämtad 2017-02-15].
- Socialdepartementet (2011). *En strategi för genomförande av funktionshinderpolitiken 2011-2016*. Regeringskansliet.
- Socialstyrelsen (2016) *Statistik om insatser enligt lagen om stöd och service till vissa funktionshindrade 2015*. <https://www.socialstyrelsen.se/Lists/Artikelkatalog/Attachments/20099/2016-3-10.pdf> [Hämtad 2017-02-15].
- Socialstyrelsen (2008). *Daglig verksamhet enligt LSS. En kartläggning*. Stockholm: Socialstyrelsen.
- Socialstyrelsen (odaterad). *Termbank: Funktionsnedsättning*. <http://termbank.socialstyrelsen.se/?fTerm=f> [Hämtad 2017-02-15].
- SOU 2011:8 *Den framtida gymnasiesärskolan – en likvärdig utbildning för ungdomar med utvecklingsstörning*.
- SOU 2013:74 *Unga som varken arbetar eller studerar. Statistik, stöd och samverkan*.
- Statistiska Centralbyrån (SCB) (2016). *Longitudinell integrationsdatabas för Sjukförsäkrings- och Arbetsmarknadsstudier (LISA) 1990-2013*. Arbetsmarknads- och utbildningsstatistik 2016:1. Stockholm: Statistiska Centralbyrån.
- Sveriges kommuner och landsting (SKL) (2010). *Kommungruppsindelning 2011. Revidering av Sveriges kommuner och landstings kommungruppsindelning*. Stockholm: Sveriges kommuner och landsting.
- Söderman, L. & Antonson, S. (red) (2011). *Nya omsorgsboken: en bok om människor med begåvningsmässiga funktionshinder*. Stockholm: Liber.
- Temagruppen Unga i Arbetslivet (2014) *Mer om mått och UVAS-modell*. [http://www.temaunga.se/sites/default/files/UVAS\\_nya\\_modellen.pdf](http://www.temaunga.se/sites/default/files/UVAS_nya_modellen.pdf) [Hämtad 2017-02-15].
- Test, D.W., Mazzotti, V.L., Mustian, A.L., Fowler, C.H., Kortering, L. & Kohler, P. (2009). Evidence-based transition predictors for improving postschool outcomes for students with disabilities. *Career Development for Exceptional Individuals*. 32 (3), s. 160–181.
- Thunell (2017) *Alla beslut om placering i särskola ska ses över*. Ystads allehanda, 7 februari. <http://www.ystadsallehanda.se/skurup/alla-beslut-om-placering-i-sarskola-ska-ses-over/> [Hämtad 2017-02-15].
- Trainor, A. (2010). Diverse approaches to parent advocacy during special education home-school interactions. *Remedial and Special Education*. 31 (1), s. 34–47.
- Ungdomsstyrelsen (2013). *2013 års uppföljning av antalet unga som varken arbetar eller studerar*. Skrifter från Temagruppen Unga i arbetslivet 2013:3.
- Ungdomsstyrelsen (2012). *Fokus 12: Levnadsvillkor för unga med funktionsnedsättning*. Stockholm.
- Wehman, P., Sima, A.P., Ketchum, J., West, M.D., Chang, F. & Luecking, R. (2015). Predictors of successful transition from school to employment for youth with disabilities. *Journal of Occupational Rehabilitation*. 25, s. 324–334.
- Wieland, A. (2014). *Jag vann för att jag inte gav upp*. Helsingborgs dagblad (HD), 31 oktober. <http://www.hd.se/lokalt/klippan/2014/10/31/jag-vann-for-att-jag-inte-gav-upp/> [Hämtad 2017-02-15].





© Myndigheten för ungdoms- och civilsamhällesfrågor (MUCF) 2017

ISSN 1651-2855 ISBN 978-91-88455-15-4

projektledare **Fabian Sjö**

text **Jessica Arvidsson**

språkgranskning **Pompom Sönnfors**

grafisk form **Christián Serrano**

distribution **MUCF, Box 17801, 118 94 Stockholm**

webbplats **www.mucf.se**

tfn **08-566 219 00**

## Myndigheten för ungdoms- och civilsamhällesfrågor

---

Vi tar fram kunskap om ungas levnadsvillkor och om det civila samhällets förutsättningar. Vi ger stöd till föreningsliv, kommuner och internationellt samarbete.

**mucf** | Myndigheten för ungdoms-  
**.se** | och civilsamhällesfrågor