

# Nationell stödfunktion för unga som varken arbetar eller studerar

Återrapportering av det fortsatta uppdraget att utveckla ett nationellt samordnat stöd för att inrätta en stödfunktion för myndighetssamordning för de aktörer som bidrar till etablering av unga som varken arbetar eller studerar

© Myndigheten för ungdoms- och civilsamhällesfrågor (MUCF) 2022

**Författare:** Katarina Falk, Rebecka Herdevall och Petter Berg

**Webb:** [www.mucf.se](http://www.mucf.se)

# Nationell stödfunktion för unga som varken arbetar eller studerar

Återrapportering av det fortsatta uppdraget att utveckla ett nationellt samordnat stöd för att inrätta en stödfunktion för myndighetssamordning för de aktörer som bidrar till etablering av unga som varken arbetar eller studerar

# Förord

Myndigheten för ungdoms- och civilsamhällesfrågor (MUCF) fick i juni 2021 i uppdrag att fortsätta utveckla ett nationellt samordnat stöd för de aktörer som bidrar till etablering av unga som varken arbetar eller studerar. I arbetet har MUCF inhämtat kunskaper och erfarenheter från Arbetsförmedlingen, Delegationen mot segregation, Försäkringskassan, Jämställdhetsmyndigheten, Socialstyrelsen, Statens institutionsstyrelse, Specialpedagogiska skolmyndigheten, Statens skolverk och Delegationen för unga och nyanlända till arbete. Uppdraget har även genomförts i nära dialog med Sveriges Kommuner och Regioner samt ytterligare myndigheter och civilsamhällesorganisationer.

Arbetet bygger vidare på det uppdrag för nationell samordning som påbörjades i maj 2020 och som redovisades till regeringen i maj 2021. Syftet med uppdraget är att utveckla ett samordnat stöd på nationell nivå, för att på så sätt bidra till ett bättre samordnat arbete på lokal och regional nivå till unga som varken arbetar eller studerar.

För att samhällets stödsystem ska kunna möta de olika behov som unga som varken arbetar eller studerar har, krävs en väl fungerande samverkan av offentliga aktörer på lokal, regional och nationell nivå. När aktörer på nationell nivå tar ett samlat grepp kring målgruppen och koordinerar sina insatser förbättras möjligheten att bidra till att färre ungdomar fastnar i en situation där de varken arbetar eller studerar.

Rapporten har tagits fram på Avdelningen för kunskapsstöd av Katarina Falk (huvudskribent), Rebecka Herdevall och Petter Berg (uppdragsledare).

**Lena Nyberg**, generaldirektör

Myndigheten för ungdoms- och civilsamhällesfrågor

# Innehåll

<b>Sammanfattning</b>	<b>6</b>
<b>Inledning</b>	<b>7</b>
Läget för unga på arbetsmarknaden	9
<b>1. Uppdraget</b>	<b>11</b>
Genomförande	12
<b>2. Bedömningar, diskussioner och förslag på fortsatt arbete</b>	<b>14</b>
Skola och prevention	15
Vuxenutbildning och arbetsmarknadsinsatser	19
Samverkan med civilsamhället	32
Socioekonomiska utmaningar och platsens betydelse	34
<b>3. MUCF:s reflektioner</b>	<b>38</b>
Förslag till fortsatt arbete	39
<b>Referenser</b>	<b>40</b>

# Sammanfattning

Myndigheten för ungdoms- och civilsamhällsfrågor (MUCF) är samordnande myndighet för den nationella stödfunktionen för unga som varken arbetar eller studerar. Utöver de myndigheter som pekats ut för att delta i samverkan (Arbetsförmedlingen, Delegationen mot segregation, Försäkringskassan, Jämställdhetsmyndigheten, Socialstyrelsen, Statens institutionsstyrelse, Specialpedagogiska skolmyndigheten och Skolverket) har representanter för ytterligare myndigheter samt för civilsamhället bjudits in till samtalen. Arbetet har organiserats tematiskt för att få en fördjupning inom frågeområdena; skola och prevention, vuxenutbildning och arbetsmarknadsinsatser, samverkan med civilsamhället samt socioekonomiska utmaningar och platsens betydelse.

Under det gångna året har arbetet med uppdraget lett till ökad förståelse för och kunskap om de hinder som unga i denna situation möter samt om vilka förändringar som behövs. Det finns mycket kvar att göra för att minska inflödet till gruppen, unga som varken arbetar eller studerar, och hitta vägar till etablering för de individer som redan befinner sig i ett utanförskap. Ett återkommande problem som lyfts är glapp som uppstår i övergångar mellan exempelvis olika skolformer och mellan myndigheter. Särskilt fokus behöver därför riktas mot exempelvis de ungdomar som vid 20 års ålder inte arbetar eller studerar och heller inte fullföljt sina gymnasiestudier. Här finns uppenbara risker att unga med stort behov av stöd för att etablera sig på arbetsmarknaden "faller mellan stolarna".

Andra viktiga behov av utveckling som diskuteras i rapporten är bland annat tidiga samordnade insatser, feriearbeten för unga med funktionsnedsättning, mer pedagogiskt stöd till elever inom vuxenutbildningen och en utökad roll för civilsamhället.

## **Arbetet med att stärka samordningen kring unga som varken arbetar eller studerar behöver vara långsiktigt och uthålligt. MUCF föreslår därför att:**

- Uppdraget för nationell samordning för unga som varken arbetar eller studerar, bör permanentas med MUCF som fortsatt samordnande myndighet.
- MUCF:s uppdrag att stödja lokala aktörer som arbetar med unga som varken arbetar eller studerar, bör permanentas och genomföras i nära samverkan med uppdraget för nationell samordning.
- MUCF bör få ett förnyat uppdrag att stärka det lokala arbetet med hjälp av statsbidrag för lokala samverkansinsatser för unga som varken arbetar eller studerar.
- MUCF bör få i uppdrag att ta fram kunskap om insatser riktade mot unga med psykisk ohälsa och funktionsnedsättningar som varken arbetar eller studerar.

# Inledning

Myndigheten för ungdoms- och civilsamhällesfrågor (MUCF) fick i maj 2020 i uppdrag att analysera och utveckla ett nationellt samordnat stöd till unga som varken arbetar eller studerar. Uppdraget redovisades i maj 2021<sup>1</sup> och i juni samma år gavs myndigheten ett förlängt uppdrag att redovisa 1 april 2022 och därefter slutredovisa 1 april 2023. I det förlängda uppdraget står att MUCF ska “fortsätta utveckla en stödfunktion för myndighetssamordning för de aktörer som bidrar till etablering av unga som varken arbetar eller studerar”.<sup>2</sup> Myndigheten har tolkat uppdraget som att MUCF tillsammans med de utpekade myndigheterna ska utveckla samordningen på nationell nivå, för att på så sätt stödja aktörer på lokal nivå i arbetet med unga som varken arbetar eller studerar. Detta är redovisningen av det förlängda uppdraget.

I rapporten från maj 2021 lämnades sju förslag och tio bedömningar till regeringen. I detta fortsättningsuppdrag har MUCF, tillsammans med de aktörer som myndigheten samverkar med, valt att arbeta vidare med de tio bedömningar som i den föregående rapporten pekades ut som områden där förändringar behöver göras för att fler unga ska kunna etablera sig på arbetsmarknaden. MUCF och de utpekade samverkansaktörerna i uppdraget står fortfarande bakom de tidigare förslagen.

## DE SJU FÖRSLAGEN:

1. Ge MUCF ett långsiktigt uppdrag för nationell samordning samt fortsatt uppdrag att stödja lokala aktörer.
2. Utveckla en webbplats för kunskaps- och kompetensutveckling.
3. Öka ansvaret för målgruppen på regional nivå.
4. Utöka insatserna finansierade av samordningsförbunden till unga som varken arbetar eller studerar.
5. Öka förekomsten av tvärssektoriella skolnärvaroteam.
6. Gör det obligatoriskt att erbjuda samtal vid risk för skolavbrott.
7. Utred en utökning av Samordnad individuell plan (SIP).

<sup>1</sup> MUCF, 2021: Nationellt samordnat stöd till unga som varken arbetar eller studerar – Slutrapport maj 2021.

<sup>2</sup> Regeringsbeslut Ku2021/01474: Ändring av regleringsbrev för budgetåret 2021 avseende Myndigheten för ungdoms- och civilsamhällesfrågor, s. 2.

### DE TIO BEDÖMNINGARNA\*:

1. Öka tidiga insatser och skolans kompensatoriska roll
2. Utveckla statistik över skolfrånvaro
3. Rikta satsningar på sommar- och ungdomsjobb till unga som varken arbetar eller studerar
4. Stärk folkhögskolornas roll
5. Ge vuxenutbildningen en utökad roll för målgruppen
6. Utred möjligheten att utöka kommunernas aktivitetsansvar för unga över 20 år
7. Utöka uppföljningen av insatsers effekter
8. Skapa coachande insatser för fler unga med funktionsnedsättning som varken arbetar eller studerar
9. Öka samverkan med civilsamhällets aktörer
10. Utred möjligheten till ökad närvaro och/eller tillgänglighet av myndigheter i områden med socioekonomiska utmaningar.

\*Rubrikerna på bedömningarna har justerats något och ändrats till en annan ordning i denna rapport för att tydligare spegla innehållet i de diskussioner som förts. Denna lista visar de justerade formuleringarna.

### Målgruppen unga som varken arbetar eller studerar

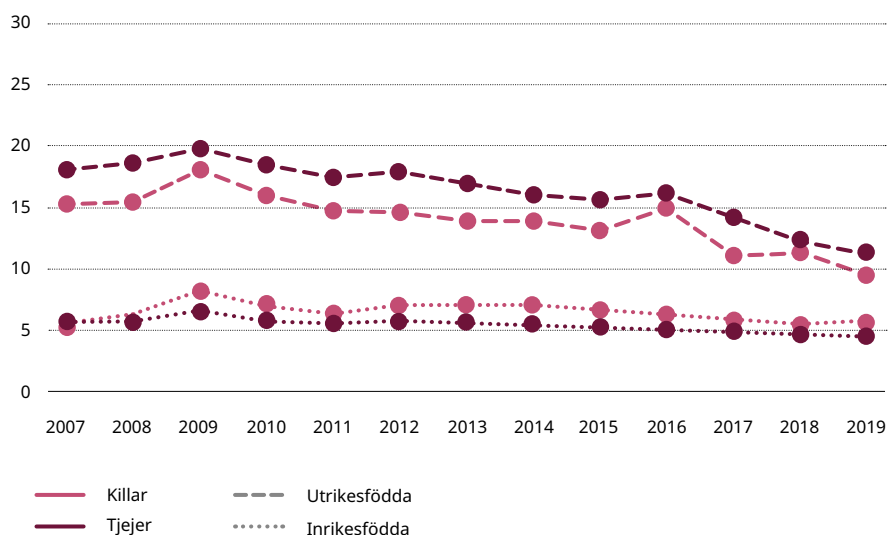
MUCF:s definition av unga som varken arbetar eller studerar:  
Unga 16–29 år som är folkbokförda i Sverige och under ett helt kalenderår:

1. Inte haft inkomster över ett prisbasbelopp (48 300 kr år 2022)
2. Inte haft studiemedel, varit utbildningsregistrerade eller studerat vid SFI mer än 60 timmar.

Den statistik som MUCF tar fram över unga som varken arbetar eller studerar visar på skillnader som finns inom gruppen beroende på kön, ålder och om personen är inrikes eller utrikes född. Myndigheten tillgängliggör statistiken på sin webbplats [www.mucf.se](http://www.mucf.se), och på [www.ungidag.se](http://www.ungidag.se) där det också går att bryta ner statistiken på län och kommun. Uppgifterna är baserade på registerdata från olika källor som sammanställs av SCB vilket medför att det finns en eftersläpning. Den senaste statistiken är från 2019.<sup>3</sup>

<sup>3</sup> Statistiska centralbyrån (SCB) identifierar dock gruppen i sina arbetskraftsundersökningar, där det är möjligt att följa och analysera gruppen varje kvartal, men i denna statistik finns det ett visst mått av osäkerhet eftersom den utgör skattningar baserade på ett urval av Sveriges befolkning. <https://www.scb.se/hitta-statistik/statistik-efter-amne/arbetsmarknad/arbetskraftsundersokningar/arbetskraftsundersokningarna-aku/pong/tabell-och-diagram/icke-sasongrensade-data/unga-som-varken-arbetar-eller-studerar-neet-kvartal/>, 2022-03-04.





**Figur 1. Andelen unga som varken arbetar eller studerar, 16–24 år, 2007–2019. Procent.**

Källa: Olika register som sammanställts av Statistiska centralbyrån.

Uppgiftslämnare: Myndigheten för ungdoms- och civilsamhällesfrågor.

Läs mer på [www.mucof.se/uvas-statistik](http://www.mucof.se/uvas-statistik).

Antalet unga som varken arbetar eller studerar är relativt konstant över tid men en avtagande trend syns fram till 2019 då cirka 146 000 personer var i denna situation. I diagrammet ovan, som visar andelen unga (16–24 år) som varken arbetar eller studerar, framgår att utrikesfödda ungdomar är överrepresenterade, särskilt utrikesfödda kvinnor.

## Läget för unga på arbetsmarknaden

Gruppen unga som varken arbetar eller studerar skiljer sig delvis från gruppen ungdomsarbetslösa. I gruppen unga som varken arbetar eller studerar återfinns inte bara de som aktivt söker arbete och därmed klassas som arbetslösa, utan gruppen inkluderar även dem som inte aktivt söker arbete. De unga som parallellt med sitt aktiva arbetsökande bedriver studier ingår i måtten på ungdomsarbetslöshet medan de inte tillhör gruppen unga som varken arbetar eller studerar. En annan skillnad mellan måtten är att ungdomsarbetslösheten relateras till antalet unga i arbetskraften medan måttet unga som varken arbetar eller studerar relateras till antalet unga i hela befolkningen.

Arbetsförmedlingen som följer ungdomsarbetslösheten, har sett hur andelen unga i åldern 16–24 år som är arbetslösa i mer än 90 dagar minskade under flera år fram till 2019. Men ungas situation på arbetsmarknaden försämrades under covid-19-pandemin eftersom de branscher som drabbats hårt av varsel och uppsägningar är branscher med många ingångsjobb där unga ofta arbetar.

Nu ser Arbetsförmedlingen åter en ljusning för de unga arbetslösa som står närmare arbetsmarknaden, i takt med att samhället öppnar upp och restriktionerna efter covid-19-pandemin har hävts. Arbetsförmedlingen förutspår dock att de personer som står längre ifrån arbetsmarknaden kommer att ha

ännu svårare att få jobb, även om arbetsmarknaden återhämtar sig. De unga som inte har slutfört sin gymnasieutbildning kommer att möta en fortsatt svår situation på arbetsmarknaden. Andra grupper som enligt Arbetsförmedlingens bedömningar, möter en svårare situation är exempelvis personer som är födda utanför Europa samt personer med funktionsnedsättning som medför nedsatt arbetsförmåga.<sup>4</sup>

Det är viktigt att pandemins effekter på ungas möjligheter att etablera sig på arbetsmarknaden och deras ekonomiska levnadsvillkor följs upp löpande under de kommande åren, både av MUCF och av andra myndigheter. Särskilt fokus bör läggas på unga som står långt ifrån arbetsmarknaden.

Det är av stor vikt att MUCF fortsätter att stödja och samordna arbetet med unga som varken arbetar eller studerar. Inte minst i ljuset av Arbetsförmedlingens pågående reformering som fortsatt påverkar Arbetsförmedlingens möjligheter att samtidigt utveckla sin verksamhet på lokal nivå. Även kommunerna som varit tvungna att prioritera åtgärder relaterade till covid-19-pandemin, riskerar nu att åter tappa fart i arbetet med unga som varken arbetar eller studerar när händelser i vår omvärld kräver kommunernas omedelbara agerande.

---

<sup>4</sup> Arbetsförmedlingen 2021: *Arbetsmarknadsutsikterna hösten 2021*, s. 33–40.

# 1.

## Uppdraget

Uppdraget har genomförts tillsammans med följande myndigheter, utpekade av regeringen: Arbetsförmedlingen, Delegationen mot segregation, Försäkringskassan, Jämställdhetsmyndigheten, Socialstyrelsen, Statens institutionsstyrelse, Specialpedagogiska skolmyndigheten (SPSM) och Skolverket. MUCF har även valt att inkludera Delegationen för unga och nyanlända till arbete (Dua). Uppdraget har genomförts i nära dialog med Sveriges Kommuner och Regioner (SKR)<sup>5</sup>. MUCF har haft rollen som samordnare för uppdraget. Ytterligare aktörer med kunskaper och erfarenheter av målgruppen har valts ut som dialogpartners, se faktaruta.

### MUCF:S SAMVERKANSAKTÖRER:

- Arbetsförmedlingen
- Delegationen för unga och nyanlända till arbete (Dua)
- Delegationen mot segregation
- Försäkringskassan
- Jämställdhetsmyndigheten
- Socialstyrelsen
- Specialpedagogiska skolmyndigheten (SPSM)
- Statens institutionsstyrelse
- Skolverket
- Sveriges Kommuner och Regioner (SKR).

### MUCF:S DIALOGPARTNERS:

- Folkbildningsrådet
- Friskolornas riksförbund
- Fryshuset
- Idéburna skolors riksförbund
- Länsstyrelserna
- Myndigheten för tillgängliga medier
- Nationella nätverket för samordningsförbund (NNS)
- Polismyndigheten
- Riksförbundet Attention
- Riksförbundet FUB
- Rädda barnen.

<sup>5</sup>Nämnda aktörer kallas fortsättningsvis för samverkansaktörer.

Bakgrunden till uppdraget bygger på slutbetänkandet av regeringens samordnare för unga som varken arbetar eller studerar, vilket belyser brister i den nationella styrningen och stödet till den lokala nivån. Samordnaren efterlyser bland annat ett mer sammanhängande stöd till unga som saknar grundläggande utbildning och som har behov av tvärssektoriella insatser.<sup>6</sup>

## Genomförande

Strukturen för samverkan och genomförandet av uppdraget har planerats gemensamt med de utpekade samverkansaktörerna. För att organisera arbetet effektivt och samtidigt ge utrymme för djupare kunskapsdelning valdes ett tematiskt arbets sätt. Därmed fick samtliga medverkande aktörer möjlighet att delta i dialogen inom ett eller flera teman utifrån sitt kunskapsområde och perspektiv. De fyra teman som MUCF tillsammans med de utpekade samverkansaktörerna valt att arbeta med är:

- Skola och prevention
- Vuxenutbildning och arbetsmarknadsinsatser
- Samverkan med civilsamhället
- Socioekonomiska utmaningar och platsens betydelse.

Under två arbetsmöten per tema har arbetsgrupperna diskuterat de bedömningar som redovisades i MUCF:s föregående rapport. Dessutom uppmantrades deltagarna att lyfta fram ytterligare utmaningar och förslag till lösningar. Mötesanteckningar från dessa möten lade grunden till ett utkast till denna rapport som sedan skickats för påseende till samtliga medverkande aktörer. Därefter har samverkansaktörer och dialogpartners haft möjlighet att kommentera och komplettera.

Utöver de tematiskt organiserade arbetsmötena har flera avstämningsmöten med samverkansaktörerna ägt rum och nya samarbeten initierats. Bland annat genomförde MUCF tillsammans med Skolverket, SKR och SPSM i januari 2022 en kunskapskonferens tillsammans med Länsstyrelsen i Skåne. I samband med konferensen förtydligade samtliga engagerade myndigheter vilket stöd som kommunerna kan få tillgång till av respektive aktör.

## Modell för samverkan

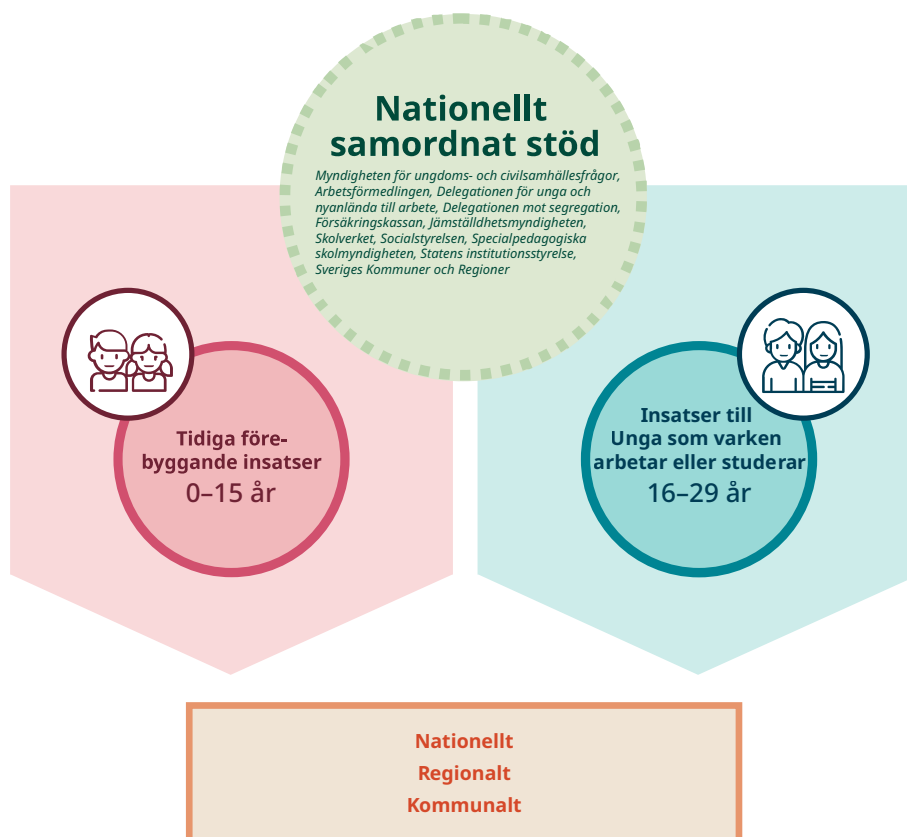
Parallellt med uppdraget att utveckla ett nationellt samordnat stöd har MUCF arbetat med uppdraget att stödja de aktörer, i första hand kommuner, som bidrar till etableringen på arbetsmarknaden av unga som varken arbetar eller studerar. I samband med dialogerna med kommuner runt om i landet samlar MUCF de erfarenheter av systemhinder och andra svårigheter som kommunföreträdare upplever och för in dessa i samtalet på nationell nivå. Även andra aktörer som ingår i samordningsuppdraget har bidragit med erfarenheter från lokala aktörer och verksamheter.

Modellen nedan som togs fram till den föregående rapporten illustrerar hur arbetet inom ramen för uppdraget är uppbyggt. Den visar hur frågor av

---

<sup>6</sup>SOU 2018:11: Vårt gemensamma ansvar – för unga som varken arbetar eller studerar.

både förbyggande och åtgärdande karaktär är inkluderade samt betydelsen av verksamhetsnära erfarenheter. De aktörer som är namngivna i modellen är de samverkansaktörer som utpekades att delta i detta fortsatta uppdrag för nationell samverkan, samt Delegationen för unga och nyanlända till arbete som MUCF har valt att inkludera.



## 2.

# Bedömningar, diskussioner och förslag på fortsatt arbete

I detta kapitel redovisas de bedömningar som gjordes inom ramen för det nationella samverkansuppdraget fram till maj 2021, de diskussioner som förts sedan uppdraget förlängts samt det behov av fortsatt arbete som Myndigheten för ungdoms- och civilsamhällesfrågor (MUCF) ser.

Bedömningarna från den föregående rapporten pekade på områden där mer kan göras på nationell nivå för unga som varken arbetar eller studerar. Det vidare arbetet utifrån bedömningarna har organiserats under fyra teman enligt nedan.

### **Tema 1: Skola och prevention**

#### **Bedömningar:**

- Öka tidiga insatser och skolans kompensatoriska roll
- Utveckla statistik över skolfrånvaro.

### **Tema 2: Vuxenutbildning och arbetsmarknadsinsatser**

#### **Bedömningar:**

- Rikta satsningar på sommar- och ungdomsjobb till unga som varken arbetar eller studerar
- Stärk folkhögskolornas roll
- Ge vuxenutbildningen en utökad roll för målgruppen
- Utred möjligheten att utöka kommunernas aktivitetsansvar för unga över 20 år
- Utöka uppföljningen av insatsers effekter
- Skapa coachande insatser för fler unga med funktionsnedsättning som varken arbetar eller studerar.

### **Tema 3: Samverkan med civilsamhället**

#### **Bedömning:**

- Öka samverkan med civilsamhällets aktörer.

### **Tema 4: Socioekonomiska utmaningar och platsens betydelse**

#### **Bedömning:**

- Utred möjligheten till ökad närvaro och/eller tillgänglighet av myndigheter i områden med socioekonomiska utmaningar.

## Skola och prevention

Unga som saknar gymnasieutbildning är kraftigt överrepresenterade bland arbetslösa, personer beroende av ekonomiskt bistånd och personer med sjukersättning.<sup>7</sup> Det råder också ett ömsesidigt samband mellan skolprestationer och psykisk hälsa. God hälsa leder till ökat välbefinnande och därmed bättre förutsättningar för lärande. Eftersom den viktigaste skyddsfaktorn för att förebygga utanförskap och psykisk ohälsa är att elever lyckas i skolan, har aktörerna inom den nationella stödfunktionen fortsatt att diskutera de bedömningar som rör barns och ungas skolgång och behov av tidigt stöd.

### Öka tidiga insatser och skolans kompensatoriska roll

#### Bedömning från föregående rapport

Om skolan agerar tidigt när det finns varningssignaler för att barn utvecklas ogynnsamt eller riskerar att fara illa, finns det möjlighet att minska inflödet till gruppen unga som varken arbetar eller studerar. Oavsett om det handlar om skolfrånvaro, inlärningssvårigheter eller sociala, fysiska eller psykiska utmaningar vinner individen och samhället på att detta uppmärksammas i ett tidigt skede i livet och att relevant stöd sätts in.

#### Lägesbild och pågående arbete

Enligt skollagen har alla elever rätt till en likvärdig utbildning<sup>8</sup> av hög kvalitet. Skolinspektionens granskningar och utredningar visar dock att stöd till elever som riskerar att inte nå kunskapskraven fungerar otillfredsställande.<sup>9</sup>

Det pågår mycket utveckling av metoder och arbetssätt för samverkan mellan relevanta aktörer för att stötta elever som riskerar att misslyckas i skolan. I denna rapport lyfter vi utveckling som pågår inom området myndighetssamverkan för unga. Bland annat har Skolverket och Socialstyrelsen i uppdrag av regeringen att tillsammans utveckla Tidiga samordnade insatser (TSI). Myndigheterna stödjer utvecklingsarbeten där tvärprofessionella team med representation från skola, vård och socialtjänst prövar olika sätt att arbeta tillsammans. En vanlig inriktning är tvärprofessionellt arbete för att förebygga skolfrånvaro. 2023 ska uppdraget slutrapporteras till regeringen men redan nu har myndigheterna publicerat en lista på framgångsfaktorer respektive hinder i det samordnade arbetet på lokal och regional nivå.<sup>10</sup>

<sup>7</sup> Se exempelvis artikeln *Skolbetyg, utbildning och risker för ogynnsam utveckling hos barn* av Bo Vinnerljung, Marie Berlin, Anders Hjern artikel i Social rapport 2010 (Socialstyrelsen 2010).

<sup>8</sup> Enligt skollagen innebär begreppet likvärdig: lika tillgång till utbildning, lika kvalitet i utbildningen samt skolans uppdrag att kompensera för skillnader i elevernas förutsättningar.

<sup>9</sup> Se exempelvis SOU 2021:11 *Bättre möjligheter för elever att nå kunskapskraven – aktivt stöd- och elevhälsoarbete samt stärkt utbildning för elever med intellektuell funktionsnedsättning*, s. 411–419 och Skolinspektionen 2021: *Långvarigt låga kunskapsresultat (Tematisk kvalitetsgranskning)*, s. 27 ff.

<sup>10</sup> <https://kunskapsguiden.se/omraden-och-teman/barn-och-unga/samverkan-kring-barn-och-unga/om-tidiga-och-samordnade-insatser/>, 2022-02-18.

Exempel på framgångsfaktorer som visat sig viktiga för fungerande samverkan:

- Skapa politisk förankring som håller över mandatperioder.
- Enas om problembilden och vad som behöver göras.
- Testa i liten skala – följ upp – och ta sedan nästa steg.
- Skapa tvärsektoriella konsultationsteam för gemensam bedömning och planering.
- Ha tydliga strukturer och mötesrutiner för arbetet. En samordnare för de olika verksamheterna framhålls som betydelsefullt.
- Involvera barn, unga och föräldrar i utvecklingsarbetet.
- Följ upp och ta reda på vad resultatet av insatserna blir för målgruppen.

Vanliga hinder är exempelvis att det förebyggande arbetet nedprioriteras när kommuner ska spara pengar, samt de organisatoriska glapp som uppstår då verksamheterna inte är organiserade för att arbeta tillsammans med andra verksamheter.<sup>11</sup>

Under de senaste åren har fler nationella initiativ tagits för att stärka det förebyggande arbetet. Ett exempel är utredningen av en ny socialtjänstlag som föreslår att kommuner, vid planering av insatser till grupper och enskilda, särskilt ska beakta behovet av tidiga och förebyggande insatser.<sup>12</sup>

Insatser för obruten skolgång har genomförts senare år riktat till elever som byter skola inom och mellan skolformer (3 kap. 12 j § skollagen). Särskilt viktigt är detta i samband med skolövergångar för de unga som av socialtjänsten placeras utanför hemmet och där samverkan mellan olika kommuners socialtjänst och skolförvaltningar riskerar att vara otillräcklig och därmed orsaka glapp i barns och ungas skolgång. I detta sammanhang har SAMS-modellen tagits fram gemensamt av Skolverket, Socialstyrelsen och specialpedagogiska skolmyndigheten (SPSM).<sup>13</sup> Syftet är att säkerställa en obruten skolgång för placerade barn och unga och att beskriva strukturen för hur myndigheterna ska samverka för barnens och de ungas bästa.

Även utredningen om en **Sammanhållen god och nära vård för barn och unga** presenterade 2021 flera förslag som syftar till bättre samordnade insatser och stärkt likvärdighet. Bland annat föreslås ett hälsovårdsprogram som gör det tydligt vad barn, unga och deras föräldrar bör erbjudas. Utredningen föreslår även en fast vårdkontakt som hjälper till att samordna vården för barn och unga, samt stärkt samverkan mellan vården och skolan och mellan vården, socialtjänsten och tandvården.<sup>14</sup> I utredningen förtydligas hälso- och sjukvårdens roll i det främjande och förebyggande arbetet och det föreslås att det ska skrivas in i hälso- och sjukvårdslagen.

Inom det brottsförebyggande arbetet har vikten av tidiga insatser aktualiserats genom exempelvis **Utredningen om kommunernas brottsförebyggande**

<sup>11</sup> <https://kunskapsguiden.se/omraden-och-teman/barn-och-unga/samverkan-kring-barn-och-unga/om-tidiga-och-samordnade-insatser/>, 2022-02-18.

<sup>12</sup> SOU 2020:47: **Hållbar socialtjänst – en ny socialtjänstlag**.

<sup>13</sup> Skolverket, Socialstyrelsen och specialpedagogiska skolmyndigheten, 2018: SAMS Samverkan socialtjänst skola. Obruten skolgång för placerade barn och unga.

<sup>14</sup> SOU 2021:34: **Börja med barnen! Sammanhållen god och nära vård för barn och unga**, s. 39–42.



arbete<sup>15</sup> och i det nationella programmet **Tillsammans mot brott**<sup>16</sup> som utöver tidiga insatser och samverkansbehovet understryker vikten av att i högre grad arbeta kunskapsbaserat.<sup>17</sup>

Inom skolan är det ofta elevhälsan som operativt samordnar och driver samarbeten kring elever för skolans räkning. Därför är resultatet av SKR:s senaste enkätundersökning till kommunerna om elevhälsan oroande. Kommunernas svar visar att det finns påtagliga skillnader i tillgång på elevhälsa både mellan och inom kommuner och att dessa kvalitetsskillnader ökat över tid. Enligt kommunernas egna skattningar är en ökande psykisk ohälsa och långvarig skolfrånvaro de största utmaningarna.<sup>18</sup>

De fyra skolmyndigheterna Skolverket, Statens Skolinspektion, Specialpedagogiska skolmyndigheten (SPSM) och Skolforskningsinstitutet, har fått i uppdrag av regeringen att genomföra insatser för att bidra till ökad kvalitet och likvärdighet i skolan. SPSM och Skolverket kommer gemensamt att erbjuda huvudmännen inom skolväsendet återkommande kvalitetsdialoger med fokus på huvudmännens arbete med att skapa goda förutsättningar för kvalitet i undervisningen. Syftet är också att skolmyndigheterna ska få en tydligare bild av läget inom skolan för att kunna erbjuda stöd utifrån lokala behov.<sup>19</sup>

## Diskussion

För många elever och familjer är det nödvändigt att fler aktörer involveras för att de ska få det stöd som de behöver. De elever som drabbas av skolans bristande likvärdighet och svårigheter att kompensera för elevers olika bakgrund och förutsättningar är oftast de elever som är i störst behov av anpassad utbildning av hög kvalitet. Särskilt viktigt är detta för exempelvis elever

- med funktionsnedsättning (exempelvis intellektuell funktionsnedsättning, språkstörning, adhd eller autism)
- i områden med socioekonomiska utmaningar
- med föräldrar som migrerat
- som är utlandsfödda
- med psykisk ohälsa
- med problematisk hemsituation<sup>20</sup>
- som av socialtjänsten placerats utanför hemmet.<sup>21</sup>

<sup>15</sup> SOU 2021:49: **Utredningen om kommunernas brottsförebyggande ansvar.**

<sup>16</sup> Regeringens skrivelse Skr. 2016/17:126: **Tillsammans mot brott. Ett nationellt brottsförebyggande program.**

<sup>17</sup> Regeringens skrivelse Skr. 2016/17:126: **Tillsammans mot brott. Ett nationellt brottsförebyggande program.**

<sup>18</sup> SKR 2021: **Nuläge och utmaningar i elevhälsan 2021. Elevhälsoundersökning 2021.**

<sup>19</sup> Regeringsuppdrag från Utbildningsdepartementet: **Uppdrag till Statens skolverk, Statens skolinspektion, Specialpedagogiska skolmyndigheten och Skolforskningsinstitutet om insatser för ökad kvalitet och likvärdighet.** Diarienummer: U2021/03837.

<sup>20</sup> Ovanstående elevkategorier listas inom ett pågående arbete inom ramen för regeringsuppdraget: **Uppdrag att inkomma med underlag inför en kommande nationell strategi inom området psykisk hälsa och suicidprevention.** Diarienummer: S2020/06171/FS. Arbetsgruppen består av Myndigheten för familjerätt och föräldraskapsstöd, MUCF, Vinnova, SPSM, Statens Medieråd, Statens Skolverk och deras individuella analyser samt pågående utvecklingsarbete i gällande psykisk hälsa bland barn och unga.

<sup>21</sup> Socialstyrelsen 2021: **Öppna jämförelser 2020 – placerade barns utbildning och hälsa.** Pdf: <https://www.socialstyrelsen.se/globalassets/sharepoint-dokument/artikelkatalog/oppna-jamfo-relser/2021-2-7222.pdf>

Detta är också grupper som i högre grad än andra behöver tidiga och samordnade insatser och som riskerar att senare återfinnas bland unga som varken arbetar eller studerar.

I dag lägger många skolor stora resurser på att åtgärda akuta problem och hantera enskilda elevers svårigheter, på bekostnad av det förebyggande och hälsofrämjande arbetet.<sup>22</sup> I en ny lagrådsremiss föreslår regeringen att elevhälsans arbete på ett tydligare sätt ska genomföras på individ-, grupp-, och skolenhetsnivå och i samverkan med lärare och övrig personal. Vid behov ska elevhälsan även samverka med hälso- och sjukvården samt socialtjänsten.<sup>23</sup>

Civilsamhällets organisationer spelar en viktig roll för många unga och erbjuder bland annat fritidsaktiviteter inom idrott och kultur och även skolstödande aktiviteter som läsläsning. Troligen skulle civilsamhällets organisationer kunna utveckla ytterligare verksamheter som stödjer skolan i sitt kompensatoriska uppdrag. Se fortsatt resonemang om civilsamhällets roll under rubriken **Samverkan med civilsamhället**.

### **Behov av fortsatt arbete**

- Kommuner och regioner rekommenderas att utveckla tidiga och samordnade insatser med fokus på att förebygga skolfrånvaro utifrån identifierade framgångsfaktorer och hinder.
- Nationella aktörer bör fortsätta att stödja lokala och regionala aktörer i arbetet med att utveckla metoder och arbetssätt där det krävs samordning för att stötta de barn och unga som annars riskerar att lämna skolan utan godkända betyg.

## **Utveckla statistik över skolfrånvaro**

### **Bedömning från föregående rapport**

Den statistik som publiceras över elevers frånvaro i gymnasiet och gymnasiesärskolan behöver utvecklas. Med hjälp av mer heltäckande frånvarostatistik skulle såväl nationella myndigheter som skolhuvudmän kunna analysera, se orsaker och sätta in lämpliga åtgärder.

### **Lägesbild och pågående arbete**

Skolverket presenterade i december 2021 en utredning om möjligheterna att införa ett nationellt frånvaroregister med uppgifter om giltig och ogiltig frånvaro inom de obligatoriska skolformerna. Sådan statistik skulle enligt Skolverket kunna ge en nationell bild av omfattningen av elevfrånvaron och göra det möjligt att jämföra frånvaron mellan skolor, huvudmän och regioner. Skolverket valde att avgränsa uppdraget att utreda möjligheterna för ett nationellt frånvaroregister till de obligatoriska skolformerna, eftersom ogiltig

<sup>22</sup> Se exempelvis SOU 2021:11: Bättre möjligheter för elever att nå kunskapskraven – aktivt stöd- och elevhälsoarbete samt stärkt utbildning för elever med intellektuell funktionsnedsättning, s. 411–428.

<sup>23</sup> <https://www.regeringen.se/rattsliga-dokument/lagradsremiss/2022/02/elevhal-sa-och-starkt-utbildning-for-elever-med-intellektuell-funktionsnedsattning/>, 2022-03-03.

frånvaro inom gymnasieskolan i dag inhämtas och redovisas av Centrala studiestödsnämnden (CSN).<sup>24</sup>

MUCF gjorde i den föregående rapporten bedömningen att det vore särskilt angeläget att följa orsaker till elevfrånvaro samt frånvarostatistik för elever med neuropsykiatriska funktionsnedsättningar. Skolverkets utredning konstaterar dock att det inte kommer att vara möjligt att kartlägga orsaker till frånvaro av såväl juridiska som metodologiska skäl.<sup>25</sup>

## Diskussion

Med anledning av de många negativa sambanden mellan elevfrånvaro och studieresultat som exempelvis den ökade risken för studieavbrott<sup>26</sup> är det olyckligt om frånvaro på gymnasienivå inte kan följas upp på nationell nivå. Möjligen kan den statistik som samlas in via CSN kompletteras med djupintervjuer i ett antal skolor över landet för att få en kvalitativ bild istället för enbart en kvantitativ.

En uppföljning som möjliggör jämförelser mellan skolor, kommuner och skolhuvudmän och som är möjlig att bryta ner på programnivå skulle kunna vara en viktig pusselbit för skolhuvudmän i analysen och arbetet för likvärdig utbildning. Detta gäller för både gymnasieskola och grundskola. Det är dock viktigt att i all sådan informationshantering ta hänsyn till att uppgifter rörande personer med problematiska hemförhållanden eller som lever under hedersrelaterat våld och förtryck kan innebära vissa risker. Ett register får inte riskera att äventyra de ungas säkerhet.

## Behov av fortsatt arbete

- Bedömningen från förra rapporten kvarstår: Möjligheten att utveckla en nationell uppföljning av elevfrånvaro inom gymnasieskola och gymnasiesärskola bör utredas. Exempelvis genom kvalitativa studier eller riktade frågor i enkäter<sup>27</sup> i kombination med statistik från CSN.

## Vuxenutbildning och arbetsmarknadsinsatser

Inom temat vuxenutbildning och arbetsmarknadsinsatser har frågor inom ett brett spektrum samlats och diskuterats. För de ungdomar som avbryter sina studier i gymnasiet behövs lösningar inom vuxenutbildningen. Det kan innebära att inom vuxenutbildningen få fortsätta studier som påbörjats inom gymnasie-

<sup>24</sup> Skolverket 2021: Utredning om ett nationellt frånvaroregister – redovisning av regeringsuppdrag.

<sup>25</sup> Skolverket 2021: Utredning om ett nationellt frånvaroregister – redovisning av regeringsuppdrag.

<sup>26</sup> Se exempelvis Skolverket, 2008: Studieavbrott och stödinsatser i gymnasieskolan. En kunskaps-sammansättning.

<sup>27</sup> Detta föreslås exempelvis i en skrivelse till Utbildningsdepartementet och Socialdepartementet från Specialpedagogiska skolmyndigheten och Myndigheten för Delaktighet, 1 STY-2020/650 2020-09-25.

skolan. Det kan även handla om att kunna läsa i egen takt på folkhögskola eller inom komvux. För unga som av olika skäl har svårt att etablera sig på arbetsmarknaden kan det vara av stor betydelse att få in en fot på arbetsmarknaden via feriearbeten. I detta avsnitt diskuteras också kommunernas aktivitetsansvar och den viktiga frågan om hur unga som varken arbetar eller studerar och som inte fullföljt sina gymnasiestudier ska stöttas efter 20-årsdagen.

## **Rikta satsningar på sommar- och ungdomsjobb till unga som varken arbetar eller studerar**

### **Bedömning från föregående rapport**

Satsningar på sommarjobb och ungdomsjobb för unga som varken arbetar eller studerar bör vara långsiktiga och behoven bland ungdomar i områden med socioekonomiska utmaningar bör särskilt uppmärksammas. Även andra unga med särskilda behov som har svårt att etablera sig på arbetsmarknaden bör prioriteras.

### **Lägesbild och pågående arbete**

Forskning visar att arbetslivserfarenheter under tiden elever går i skolan är relaterade till positiva utfall efter avslutad skolgång, samt att arbetsförberedande aktiviteter bör inledas tidigt.<sup>28</sup> Detta gäller även unga i särskolan. Skolverkets rapport **Slutredovisning etablering för elever med intellektuell funktionsnedsättning** (2021) visar att den enskilt viktigaste faktorn för att skapa förutsättningar för ett hållbart arbetsliv som stärker elevernas möjlighet till etablering, delaktighet och egenmakt är att få komma ut till en arbetsplats och lära sig yrket i ett gynnsamt och inkluderande sammanhang.<sup>29</sup>

Det finns även behov av att rikta arbetsmarknadssatsningar till unga i områden med socioekonomiska utmaningar. Trots att Sverige före pandemin hade en hög sysselsättningsgrad finns stora skillnader mellan bostadsområden. Förvärvsfrekvensen, det vill säga den andel av befolkningen i arbetsför ålder som är förvärvsarbetande, är betydligt lägre för både kvinnor och män bosatta i områden med socioekonomiska utmaningar.

I Sverige var 2016 förvärvsfrekvensen för kvinnor 78 procent och för män 80 procent. I områden med socioekonomiska utmaningar var motsvarande andel 55 procent för kvinnor och 63 procent för män.<sup>30</sup> Dessa skillnader påverkar barns uppväxtvillkor. Av samtliga barn i Sverige bor cirka nio procent i hushåll med låg inkomststandard, vilket innebär att inkomsterna inte räcker till de nödvändigaste levnadsomkostnaderna. För utrikes födda barn i områden med socioekonomiska utmaningar är andelen som lever i familjer med låg inkomststandard 42 procent.<sup>31</sup>

<sup>28</sup> Forte 2020: *Övergången från ung till vuxen för personer med funktionsnedsättning*, s. 28 och 37.

<sup>29</sup> Skolverket 2021: *Slutredovisning etablering för elever med intellektuell funktionsnedsättning. Informations- och fortbildningsinsatser 2018–2021*, s. 5.

<sup>30</sup> Delegationen mot segregation 2021: *Segregation i Sverige Årsrapport 2021*, s. 76–79.

<sup>31</sup> Delegationen mot segregation 2019: *Segregationens konsekvenser för unga – Analys till regeringens ungdomspolitik*.

Under 2020 och 2021 initierade regeringen flera sommarjobbssatsningar och satsningar på jobb för unga. Jobb för unga riktade sig till unga som avslutat sin gymnasieutbildning under innevarande år och unga inom ramen för kommunernas aktivitetsansvar. Satsningar på sommarjobb för ungdomar blev under 2021 en del av projektet Ungdomsjobb 2021.<sup>32</sup> Arbetsförmedlingen fick i uppdrag att fördela totalt 380 miljoner inom detta uppdrag.<sup>33</sup>

Särskild prioritering gavs till unga i hushåll med socioekonomiskt låg status, eftersom de kan ha sämre förutsättningar att etablera sig på arbetsmarknaden, jämfört med unga med starkare socioekonomisk bakgrund. Med socioekonomiskt låg status avses hushåll där förvärvsinkomsten understiger 60 procent av medianen i riket.<sup>34</sup>

Ungdomsjobb 2021 kompletterade kommunernas redan planerade initiativ och skulle inte användas istället för redan avsatta medel eller planer. Framförallt skulle kommunerna vända sig till de ungdomar som kan ha svårt att ordna ett jobb på egen hand.<sup>35</sup>

Även på europeisk nivå finns initiativ som ska gagna svenska ungdomar som står utanför arbetsmarknad och studier. Exempelvis finansierar Europeiska socialfonden (ESF) tusentals projekt och program över hela Europa för att hjälpa ungdomar att få ökade möjligheter att komma ut på arbetsmarknaden.<sup>36</sup>

Inom socialfondens nya program ESF+ (2021–2027) slås fyra finansieringsinstrument som fanns under 2014–2020 (varav ett är sysselsättningsinitiativet för unga<sup>37</sup>) samman. I programförslaget som har godkänts av regeringen, ska unga som varken arbetar eller studerar ges bättre möjligheter att etablera sig i arbets- och samhällslivet.<sup>38</sup>

Andra initiativ på EU-nivå är Erasmus+ ungdom och Europeiska solidaritetskåren som MUCF är nationellt programkontor för. Båda programmen är finansierade av EU-kommissionen. Erasmus+ ungdom erbjuder unga och personer som arbetar med unga möjligheter till utbyten, projekt, samarbeten och kompetensutveckling i andra länder. Europeiska solidaritetskåren erbjuder unga möjligheten att göra nytta i lokalsamhället och i relation till sina medmänniskor. Inom programmet fördelar MUCF bidrag till volontärprojekt och solidaritetsprojekt där även unga som varken arbetar eller studerar kan få möjlighet att få erfarenhet.<sup>39</sup> MUCF har även fått uppdraget att samordna Europaåret för unga 2022.

<sup>32</sup> <https://arbetsformedlingen.se/om-oss/press/nyheter/nyhetsarkiv/2021-05-20-sommarjobb-blir-en-del-av-projektet-ungdomsjobb-2021>, 2022-02-02.

<sup>33</sup> <https://arbetsformedlingen.se/om-oss/press/nyheter/nyhetsarkiv/2021-05-20-sommarjobb-blir-en-del-av-projektet-ungdomsjobb-2021>, 2022-02-02.

<sup>34</sup> <https://www.regeringen.se/pressmeddelanden/2021/03/uppdrag-till-arbetsformedlingen-om-jobb-for-ungdomar/>, 2022-02-22.

<sup>35</sup> <https://arbetsformedlingen.se/om-oss/for-leverantorer/for-kommuner/ungdomsjobb-2021>, 2022-02-02.

<sup>36</sup> <https://ec.europa.eu/esf/main.jsp?catId=534&langId=sv>, 2022-02-02.

<sup>37</sup> <https://ec.europa.eu/european-social-fund-plus/sv/vad-ar-esf>, 2022-02-02.

<sup>38</sup> <https://www.regeringen.se/pressmeddelanden/2021/12/regeringen-foreslar-socialfondsprogram-for-20212027/>, 2022-02-02.

<sup>39</sup> <https://www.mucf.se/bidrag/eu-bidrag/erasmus-ungdom> och <https://www.mucf.se/europeiskasolidaritetskaren>, 2022-02-15.

## Diskussion

Det är viktigt för målgruppen unga som varken arbetar eller studerar att få möjlighet till arbetslivserfarenhet genom sommarjobb eller ungdomsjobb. Därför bör unga med behov av stöd och som av olika anledningar har svårt att ta sig in på arbetsmarknaden erbjudas denna typ av insatser. Ungdomsjobb bör kunna erbjudas under hela året, genom exempelvis att offentliga arbetsgivare i större utsträckning tillser att tjänster skapas för personer ur målgruppen. De traditionella arbetsmarknadspolitiska insatserna som subventionerade anställningar och andra riktade insatser skulle också kunna utökas för målgruppen.

En faktor i etableringen i arbetslivet är nätverk och kontakter. Även här spelar boendemiljö och familjebakgrund en stor roll. Ungdomar som kan få sommar- eller extrajobb genom sina föräldrar har ett stort försprång och skillnaderna i etableringen märks särskilt i jämförelse med ungdomar vars föräldrar saknar anställning. Det är därför viktigt att ta hänsyn till platsens betydelse och rikta jobbsatsningar till unga som bor i områden med socioekonomiska utmaningar.

En grupp som i höge grad behöver få tillgång till ungdomsjobb är unga med intellektuell funktionsnedsättning. Denna grupp är överrepresenterad bland de som varken arbetar eller studerar. På grund av att antalet unga med intellektuell funktionsnedsättning är relativt litet går dessa ofta ”under radarn” vid undersökningar och nationella satsningar. I en forskningsöversikt av Forskningsrådet för hälsa, arbetsliv och välfärd (Forte) framgår att majoriteten av unga vuxna med intellektuell funktionsnedsättning i Sverige står utanför arbetsmarknaden och att personer med intellektuell funktionsnedsättning tillhör de grupper i samhället som kan ha svårt att etablera sig på arbetsmarknaden. Internationella studier har visat att elevers kontakter med arbetsplatser och arbetsplatsförlagt lärande under skoltiden ökar möjligheterna för personer med intellektuell funktionsnedsättning att senare få ett arbete.<sup>40</sup>

En annan grupp som kan ha svårt att få arbetslivserfarenhet är flickor och unga kvinnor som lever med hedersnormer. De kan vara starkt begränsade av sin familj att få ta sommarjobb och berövas därmed tidigt denna möjlighet till meriter och vidare livserfarenhet. Personer med en funktionsnedsättning som lever i en hederskontext är dubbelt utsatta och behöver därför särskild uppmärksamhet.

## Behov av fortsatt arbete

- Fortsatta, mer långsiktiga satsningar på sommar- och ungdomsjobb behöver utvecklas på nationell och lokal nivå. Det är särskilt viktigt att dessa jobb görs tillgängliga för unga som har svårt att själva ta sig ut på arbetsmarknaden.
- Det bör utredas hur unga med funktionsnedsättning kan få ökad arbetsmarknadsanknytning genom exempelvis sommar- och ungdomsjobb. Med fördel kan representation från civilsamhället inkluderas i en sådan utredning.

---

<sup>40</sup> Forte 2017: *Intellektuell funktionsnedsättning och arbete*, s. 6.

## Stärk folkhögskolornas roll

### Bedömning från föregående rapport

Folkhögskolors särskilda utbildningsform kan ha en avgörande betydelse för unga som varken arbetar eller studerar. Det finns därför anledning att i dialog med Folkbildningsrådet utreda folkhögskolornas förutsättningar att ytterligare arbeta med gruppen unga som varken arbetar eller studerar.

### Lägesbild och pågående arbete

År 2020 erbjöd en majoritet av landets folkhögskolor Studiemotiverande kurs på folkhögskola (SMF). Det är en kurs som syftar till att motivera deltagarna att påbörja eller återuppta reguljära studier och därmed öka chanserna till jobb. Av deltagarna i SMF som var 24 år och yngre, studerade 28 procent sedan vidare vid en folkhögskola ett år senare. Arbetslösa som fyllt 16 år men varken har en gymnasieexamen eller grundläggande behörighet till högskoleutbildning på grundnivå kan bli anvisad en plats på SMF av Arbetsförmedlingen.<sup>41</sup>

Folkhögskolan är en betydelsefull utbildningsväg för vuxna personer med funktionsnedsättning.<sup>42</sup> Av samtliga deltagare som 2019 fullföljde en allmän kurs<sup>43</sup> på folkhögskola uppgav 32 procent att de hade en funktionsnedsättning. Bland dessa personer är grupperna med neuropsykiatriska diagnoser (särskilt adhd), med svår psykisk ohälsa och med grava läs- och skrivsvårigheter de största till antalet.<sup>44</sup>

Det är möjligt för personer med intellektuell funktionsnedsättning att studera vid folkhögskola men det sker fortfarande i liten utsträckning. För att öka kunskapen om tillgången till utbildning på folkhögskola för personer med intellektuell funktionsnedsättning har Folkbildningsrådet fått i uppdrag av regeringen att redovisa en analys av situationen. Rapporten **Folkhögskolans deltagare med intellektuell funktionsnedsättning** lämnades till regeringen i februari 2022. Folkbildningsrådet konstaterar här att folkhögskolorna under 2021 hade 741 deltagare med intellektuell funktionsnedsättning och att hälften var 24 år eller yngre. De flesta läser långa kurser på grundskolenivå. Antalet långa kurser riktade till deltagare med intellektuell funktionsnedsättning har dock minskat från 2015 till 2021. De flesta kurser som vänder sig till personer med intellektuell funktionsnedsättning handlar om ”livskunskap” och personlig utveckling i olika mening. Folkhögskola är, enligt rapporten, på många sätt en väl fungerande utbildningsform för deltagare med intellektuell

<sup>41</sup> <https://www.folkbildningsradet.se/om-folkhogskolan/etablering-arbetsmarknadsatgarder-och-manskliga-rattigheter/studiemotiverande-folkhogskolekurs/>, 2022-01-12.

<sup>42</sup> <https://www.regeringen.se/regeringens-politik/kunskapslyftet/kunskapslyftet-2020-folkhogskola/>, 2022-01-12.

<sup>43</sup> Allmän kurs vänder sig främst till personer som inte har fullföljt grund- eller gymnasieskola. Kursen ger behörighet till fortsatta studier motsvarande den som kan fås genom gymnasieskolan eller komvux.

<sup>44</sup> SCB, 2022: Grundläggande behörighet efter folkhögskolans allmänna kurs 2007–2020.

funktionsnedsättning men utbildningar anpassade för målgruppen är mycket resurskrävande.<sup>45</sup>

Majoriteten av landets folkhögskolor drivs av civilsamhällets aktörer. Av de drygt 150 folkhögskolorna drivs 111 av föreningar, folkrörelser och stiftelser. 42 folkhögskolor är regionägda.<sup>46</sup> Det finns mervärden med att deltagarna är i en verksamhet som drivs av just civilsamhället. En forskningsrapport från Folkbildningsrådet 2021 visar att det totala ideella engagemanget bland deltagarna i folkhögskolor är omfattande. Forskarna identifierar en infrastruktur av strukturer och arbetssätt som efterfrågar och drar deltagarna in i medborgerligt engagemang och ansvarstagande. Folkhögskolans deltagare känner sig accepterade och bekräftade, vilket ökar deras tro på sig själva och sin egen förmåga. Folkhögskolorna är också mötesplatser som erbjuder deltagarna många möjligheter att engagera sig i samhället, och uppmuntrar dem, enligt forskarna, att göra just det.<sup>47</sup>

## Diskussion

Landets folkhögskolor bidrar redan en hel del till att förverkliga mål om livslångt lärande, ökad delaktighet och utjämnade livschanser. Ändå beaktas sällan folkhögskolorna i diskussioner om kompetensförsörjning. Mot denna bakgrund har folkhögskolorna i Skåne i samverkan med Malmö universitet formulerat konkreta förslag på hur folkhögskolorna skulle kunna vara en del av en regional strategi för att underlätta ungas etablering. Skånes folkhögskolor i samverkan framför bland annat att kommunerna, Arbetsförmedlingen och regionen gemensamt bör utveckla en utbildningsgaranti för unga som inte har uppnått målen för gymnasieskolan. De framhåller även att folkhögskolorna kan spela en mer aktiv roll för att i samverkan med Arbetsförmedlingen och Försäkringskassan driva projekt riktade till unga med aktivitetsersättning.<sup>48</sup>

Samverkan mellan olika aktörer och skolformer är avgörande för att inte målgruppen ska hamna "mellan stolarna". Folkhögskolan spelar olika roll för olika elevgrupper. För dem som påbörjat men inte fullföljt gymnasiestudierna kan den fungera som en möjlighet att nå motsvarande gymnasieexamen.<sup>49</sup> För unga som är långt ifrån en gymnasieexamen kan folkhögskolornas studiemotiverande kurs bli en möjlig brygga till fortsatta studier.

## Behov av fortsatt arbete

- Folkhögskolans roll för personer med behov av extra stöd för att få gymnasiekompetens bör stärkas och förtydligas.

<sup>45</sup> Folkbildningsrådet 2022: Folkhögskolans deltagare med intellektuell funktionsnedsättning – Rapport till regeringen [www.folkbildningsradet.se/globalassets/rapporter/2022/rapport-folkhogskolans-deltagare-med-intellektuell-funktionsnedsattning-slutversion\\_till-webben.pdf?epieditmode=true](http://www.folkbildningsradet.se/globalassets/rapporter/2022/rapport-folkhogskolans-deltagare-med-intellektuell-funktionsnedsattning-slutversion_till-webben.pdf?epieditmode=true)

<sup>46</sup> <https://www.sverigesfolkhogskolor.se/vara-organisationer/>

<sup>47</sup> Sjöstrand Erik och Svedberg Lars, Folkbildningsrådet 2021: Ett engagerande mikrokosmos Folkhögskoledeltagarna och deras samhällsengagemang, s. 37–95.

<sup>48</sup> Jonas Olofsson Désirée Annvir 2013: Folkhögskolan – en del av Skånes kompetensförsörjning – om insatser för att omfördela maktresurser och underlätta ungas etablering, Malmö högskola, s. 37–40

<sup>49</sup> <https://www.folkhogskola.nu/sok-kurser/ovriga-kurser/allman-kurs/>, 2022-01-22.



## Ge vuxenutbildningen en utökad roll för målgruppen

### Bedömning från föregående rapport

Riktade medel till vuxenutbildningen bör övervägas för att bättre nå unga som varken arbetar eller studerar eller unga i risk för att hamna i den situationen. Studier inom komvux kräver en hög grad av självständighet och förmåga att planera sitt arbete, varför motiverande insatser, individuellt stöd eller gruppstöd kan vara av avgörande betydelse.

### Lägesbild och pågående arbete

I komvuxutredningens slutbetänkande **En andra och en annan chans – ett komvux i tiden**, konstateras att en viktig utgångspunkt inom vuxenutbildningen är att se komvux och komvux som särskild utbildning (även kallat sÄrvux) som en naturlig del av skolvÄsendet. Utredningen noterade dock att vuxenutbildningen inte alltid getts tillräckliga förutsättningar och ofta hanterats separat, skilt från skolvÄsendet i Övrigt.<sup>50</sup>

Komvuxutredningen menar att vuxenutbildningen behöver följa utvecklingen av samhällets och individens behov för att kunna möta de utmaningar som finns och skapa nya möjligheter. Utredningens förslag utgår bland annat ifrån att utbildningen ska vara individanpassad och likvärdig över landet och kunna möta en breddad målgrupp med allt från högt motiverade yrkesväxlare till personer med kort utbildning och bristande studievana.<sup>51</sup>

I regeringens lagrådsremiss **Dimensionering av gymnasial utbildning för bättre kompetensförsörjning** föreslås bland annat att arbetsmarknadens behov ska få större betydelse vid planering och dimensionering av vissa utbildningar inom gymnasieskolan och komvux. Dessutom ska kommunerna samverka genom avtal med minst två andra kommuner om planering, dimensionering och erbjudande av utbildning i gymnasieskolan och komvux.<sup>52</sup>

Antalet elever inom komvux som särskild utbildning (sÄrvux) minskade med 34 procent mellan 2007 och 2020. Huvudorsaken är, enligt en analys av Skolverket, förändrade behörighetskrav på kunskapsutveckling och progression. Dessutom har personer med autism, men utan intellektuell funktionsnedsättning eller förvärvad hjärnskada, i den nya skollagen inte längre behörighet att studera inom komvux som särskild utbildning. Ytterligare en förklaring som förs fram av Skolverket gällande elevminskningen är att färre kommuner över tid har satsat tillräckligt på att kartlägga målgruppens efterfrågan på utbildning. Samtidigt anordnar färre kommuner komvux som särskild utbildning. Skolverkets analys pekar också på att bristande möjligheter till studiefinansiering är ett stort problem för målgruppen som vid studier ofta inte ges aktivitetsersättning, sjukersättning, aktivitetsstöd och assistansersättning eller ekonomiskt bistånd.<sup>53</sup>

<sup>50</sup> Komvuxutredningen, U 2017:01: slutbetänkande **En andra och en annan chans – ett komvux i tiden** (SOU 2018:71), s. 21.

<sup>51</sup> Komvuxutredningen, U 2017:01: slutbetänkande **En andra och en annan chans – ett komvux i tiden** (SOU 2018:71), s. 22.

<sup>52</sup> Lagrådsremiss januari 2022: **Dimensionering av gymnasial utbildning för bättre kompetensförsörjning**.

<sup>53</sup> Skolverket, 2021: **Komvux som särskild utbildning. Flera hinder på vägen till och under studier**, s. 51–79.

## Diskussion

Ett problem som lyfts i sammanhanget är behovet av specialpedagogiska insatser för de elever som läser in sin gymnasiekompetens på komvux. Bestämmelserna om särskilt stöd i skollagen gäller inte för vuxenutbildning. Däremot anger skollagen att alla elever, även inom vuxenutbildning, ska ges den ledning och stimulans som de behöver i sitt lärande. I praktiken varierar tillgången till specialpedagogiskt stöd mellan kommunerna.

Tillgängliga läromedel kan vara till stöd för flera av de grupper som är överrepresenterade bland unga som varken arbetar eller studerar. Läromedelsutredningen föreslår att elever på den kommunala vuxenutbildningen ska få tillgång till läromedel utan kostnad.<sup>54</sup> Det är ett förslag som skulle kunna få stor betydelse för målgruppen om det realiserar.

Förutsättningarna för studier inom särskild utbildning för vuxna, utformad för elever med intellektuell funktionsnedsättning, skiljer sig åt mellan olika kommuner. Det finns kommuner där särsvux och övriga komvux samverkar väl men i kommuner med få unga i behov av särsvux har kommunen ofta svårigheter att erbjuda ett brett utbud av kurser och utbildningar.

Ett annat problem som särskilt drabbar elever med bakgrund i särskola är att studiestöd till en studerande på grundnivå endas ges under två år, vilket gör att finansieringen hinner ta slut om en elev avviker från normen och behöver en alternativ och längre studieväg.<sup>55</sup>

## Behov av fortsatt arbete

- Kommuner bör uppmuntras i arbetet med att göra hela utbildningssystemet till en helhet där de unga som saknar gymnasieexamen kan få ett mer kontinuerligt stöd.
- Det bör utredas hur vuxenutbildningens elever bättre kan stödjas genom utbildningen. Det kan handla om exempelvis specialpedagogiskt stöd eller kuratorsstöd.
- Det bör göras en översyn av studiestödsystemet för att bättre anpassa det utifrån individuella behov av längre studietid på grundläggande nivå.

## Utred möjligheten att utöka kommunernas aktivitetsansvar för unga över 20 år

### Bedömning från föregående rapport

Eftersom det finns en otydlighet gällande ansvaret för unga som varken arbetar eller studerar som har fyllt 20 år bör det tillsättas en utredning som ser över möjligheten att utvidga kommunernas aktivitetsansvar så att det även omfattar personer i målgruppen som är äldre än 20 år.

<sup>54</sup> SOU 2021:70: Läromedelsutredningen – böckernas betydelse och elevernas tillgång till kunskap.

<sup>55</sup> Komvuxutredningen, U 2017:01, slutbetänkande En andra och en annan chans – ett komvux i tiden (SOU 2018:71), s. 296–297.

## Lägesbild och pågående arbete

Genom kommunernas aktivitetsansvar är kommunerna skyldiga att kontakta och erbjuda insatser till ungdomar 16–20 år som inte studerar i gymnasieskolan eller genomför någon motsvarande utbildning. Målsättningen är fullföljda gymnasiestudier. De ungdomar som omfattas av kommunernas aktivitetsansvar har i regel avbrutit sina studier på grundläggande eller gymnasial nivå. De flesta som avbryter studierna har varit inskrivna på ett introduktionsprogram för elever som inte är behöriga till gymnasieskolans nationella program när de lämnar grundskolan. Störst andel avbrott har elever på utbildningen språkintroduktion som riktar sig till nyanlända ungdomar.<sup>56</sup>

I takt med att ungdomar upp till 20 år som varken arbetar eller studerar identifieras av kommunerna och lotsas tillbaka till studier eller annat som exempelvis praktik avskrivs de från kommunernas aktivitetsansvar. Den största andelen (53%) avregistreras dock på grund av att de fyller 20 år och inte längre omfattas av skollagen.<sup>57</sup>

Samtidigt tycks kommunernas arbete riktat till unga vuxna som fyllt 20 år, men som inte är etablerade på arbetsmarknaden, avta. Sedan 2016 har det skett en tydlig minskning av andelen kommuner som bedriver ett uppsökande arbete riktat till unga i åldern 20–25 år, från 45 till 29 procent, visar en enkätstudie gjord av SKR från 2021. När det gäller unga i åldern 26–29 år är det ännu färre, 12 procent, av kommunerna som bedriver ett uppsökande arbete. Minskningen av det uppsökande arbetet kan ha flera orsaker, exempelvis de försvårande omständigheter som pandemin har medfört. Det kan även finnas ett samband mellan minskningen av det uppsökande arbetet riktat till de unga som fyllt 20 år och en bristande samverkan med Arbetsförmedlingen när det gäller denna åldersgrupp, enligt SKR:s rapport. 69 procent av kommunerna uppger att behovet av uppsökande arbete riktat mot unga i åldern 20–25 år under 2021 var ganska eller mycket stort. Hälften av kommunerna anser att det är ganska eller mycket svårt att skapa insatser som svarar mot individernas behov.<sup>58</sup>

## Diskussion

I samband med de kommunträffar som MUCF genomför om unga som varken arbetar eller studerar framkommer att det är ett återkommande problem för många att de “tappar taget” om ungdomar utan arbete eller studier i samband med att de fyller 20 och inte längre omfattas av kommunernas aktivitetsansvar. Det innebär att det tar tid för kommunerna att åter få kontakt och återuppta insatser för dessa unga.

Problemet är inte nytt. Inte heller förslagen till lösningar. 2018 föreslog Delegationen för unga och nyanlända till arbete (Dua) flera åtgärder ämnade att eliminera det glapp som riskerar att uppstå mellan ansvariga aktörer. Bland annat underströk Dua att samverkan för ungas övergång från skola till arbetsliv

<sup>56</sup> <https://www.skolverket.se/skolutveckling/statistik/arkiverade-statistiknyheter/statistik/2021-03-11-statistik-over-gymnasieskolans-elever-2020-21>, 2022-02-22.

<sup>57</sup> Skolverkets statistik över kommunernas aktivitetsansvar <https://www.skolverket.se/skolutveckling/statistik>

<sup>58</sup> SKR, 2021: Kommunernas aktivitetsansvar 2021, Resultat av enkätstudie till landets kommuner och förslag till åtgärder på nationell nivå. s. 8 och 50–53.

behöver utvecklas och ges fastare strukturer och att regeringen därför bör överväga att i skollagen förtydliga skolans uppdrag att förbereda elever inför arbetslivet.<sup>59</sup>

Frågan är hur kommuner och andra aktörer ska göra för att säkerställa fortsatt stöd till de aktuella ungdomarna när de fyllt 20 år. Det finns olika sätt att se på hur en möjlig lösning skulle kunna se ut. Vissa menar att det behövs en lagstiftad höjning av den övre åldersgränsen för kommunernas aktivitetsansvar och andra att det vore bättre att se över förutsättningarna inom ramen för det befintliga systemet.

I Skollagen är det tydligt framskrivet att kommunernas aktivitetsansvar i första hand syftar till att unga ska återuppta de studier som avbrutits och i förlängningen nå gymnasieexamen. Det finns också en övre gräns vid 20 år för att få studera på gymnasiet.<sup>60</sup> I det fall åldersgränsen för kommunernas aktivitetsansvar höjs, behöver även målsättningen ses över. Exempelvis bör den inkludera fler utbildningsformer samt möjligheten att försöka få ett arbete utan att nödvändigtvis först nå en gymnasieexamen.

Vid samverkansmöten inom uppdraget har farhågor lyfts gällande att utvidga målgruppen inom verksamheter som inte alltid fungerar väl. En granskning som Skolinspektionen gjorde av kommunernas aktivitetsansvar i 15 kommuner 2018 visar att arbetet ofta är bristfälligt inom flera områden. Bland annat visade granskningen att 9 av 15 kommuner inte har rutiner och arbetsätt som ger förutsättningar att löpande och snabbt identifiera samt kontakta ungdomar som ingår i aktivitetsansvaret. I granskningen framkom också exempel där ungdomar överhuvudtaget inte blir kontaktade och erbjudna insatser. Granskningen visade också att ungdomarna inte erbjöds insatser som var anpassade till deras behov. Skolinspektionen drog slutsatsen att den bristande styrningen av aktivitetsansvaret till stor del kan förklaras av att det har saknats en prioritering av arbetet hos flera av kommunerna.<sup>61</sup>

Det finns också kommuner som har en välfungerande organisation för aktivitetsansvaret och som har börjat använda liknande rutiner även för arbetet med unga i åldern 20–29 år. Dessa kommuner kännetecknas av att det har en aktiv samverkan inom den egna organisationen samt med andra aktörer som Arbetsförmedlingen och Försäkringskassan.<sup>62</sup>

Kommuner har redan stora möjligheter att skapa strukturer för att fortsätta stödja de ungdomar som fortfarande inte studerar eller har nått arbetsmarknaden när de är 20 år. Det finns heller inga formella hinder för samverkan med andra aktörer som Försäkringskassan eller Arbetsförmedlingen. Kommuner na kan dock behöva stöd och eller andra incitament för att prioritera och organisera arbetet.

---

<sup>59</sup> SOU 2018:2: Uppdrag: Samverkan 2018. Många utmaningar återstår. Delbetänkande av Delegationen för unga och nyanlända till arbete.

<sup>60</sup> Skollagen 15 kapitlet 5§.

<sup>61</sup> Skolinspektionen, 2018: Att motivera ungdomar tillbaka till utbildning – En uppföljande kvalitetsgranskning av kommuners aktivitetsansvar, s. 37.

<sup>62</sup> SKR 2021: Kommunernas aktivitetsansvar 2021, Resultat av enkätstudie till landets kommuner och förslag till åtgärder på nationell nivå, s. 53.

### Behov av fortsatt arbete

- Bedömningen kvarstår från uppdragets föregående rapportering. Det bör tillsättas en utredning som ser över möjligheten att utvidga kommunernas aktivitetsansvar så att det även omfattar personer i målgruppen som är äldre än 20 år.
- Möjligheten att med ekonomiska incitament för kommuner stödja och stimulera lösningar för unga i kommunernas aktivitetsansvar som fyllt 20 år bör undersökas.

## Utöka uppföljning av insatsers effekter

### Bedömning från föregående rapport

Forskningsuppdrag som bidrar till att systematiskt följa upp pågående och planerade insatser för unga som varken arbetar eller studerar behöver initieras. Att sedan samla framgångsfaktorerna och sprida dem är viktiga steg för att skapa mer verkningsfulla insatser.

### Lägesbild och pågående arbete

För att åstadkomma ett förbättrat framtida stöd till unga som varken arbetar eller studerar, eller som riskerar att bli en del i gruppen, måste kvaliteten i stöd och insatser vara hög. Insatser behöver ta sin utgångspunkt i evidensbaserad praktik. Arbetet som görs för unga som varken arbetar eller studerar är dock i många fall inte tillräckligt kunskapsbaserat. Det finns även kunskapsluckor gällande insatsers effekter för unga som varken arbetar eller studerar.<sup>63</sup>

En genomgång av forskningslitteraturen på området som Institutet för arbetsmarknads- och utbildningspolitisk utvärdering (IFAU) publicerade 2021 konstaterar att det finns ganska mycket kunskap om hur insatser fungerar för unga arbetslösa. Däremot finns betydligt mindre forskning gällande unga som inte studerar men som inte heller är inskrivna på Arbetsförmedlingen.<sup>64</sup>

Forskningsgenomgången lyfter bland annat fram att det finns vetenskapligt stöd för att Individual Placement and Support (IPS) har positiva effekter för unga med svåra psykiska problem. IFAU understryker vikten av att identifiera fler fungerande insatser för unga med funktionsnedsättningar och efterlyser i översikten mer kunskap om unga som inte aktivt söker arbete. IFAU påpekar även att många insatser är svåra att utvärdera utan försöksverksamheter kopplade till pågående forskning.<sup>65</sup>

### Diskussion

Det är problematiskt att mycket av de kunskaper som alstras i olika utvecklingsprojekt inte tas tillvara. Ofta beror det på att det saknas en analys av det reguljära arbetet och att projektägarna inte planerar för hur de ska ta tillvara den

<sup>63</sup> Se exempelvis Anders Forslund Linus Liljeberg, 2021: *Unga som varken arbetar eller studerar En beskrivning av gruppen och effekter av insatser för att möta problemet*, IFAU, Stockholm, s. 68–69.

<sup>64</sup> IFAU 2021: *Unga som varken arbetar eller studerar En beskrivning av gruppen och effekter av insatser för att möta problemet*, rapport 2021:12.

<sup>65</sup> IFAU 2021: *Unga som varken arbetar eller studerar En beskrivning av gruppen och effekter av insatser för att möta problemet*, rapport 2021:12.

kunskap som projektet genererar. I stället blir fokus att hjälpa så många som möjligt här och nu. Det är inte fel men ger inte långsiktiga samhällsvinster mer än för de involverade deltagarna.

Kunskap om projekt och metoder som varit framgångsrika behöver tas tillvara mer effektivt för att skala upp fungerande insatser. Det kan röra sig om kunskaper och erfarenheter både inom Sverige och internationellt som behöver sammanställas för att skapa en helhetsbild på området.

### **Behov av fortsatt arbete**

- Bedömningen från föregående rapport kvarstår: Ett forskningsuppdrag behövs för att undersöka framgångsrika insatser och arbetsmetoder för unga som varken arbetar eller studerar. Ett sådant uppdrag kan ges till lämplig aktör som Institutet för arbetsmarknads- och utbildningspolitisk utvärdering (IFAU) eller Forskningsrådet för hälsa, arbetsliv och välfärd (Forte).
- I ett fortsatt uppdrag är det viktigt att ta in och samla kunskap om framgångsrika internationella erfarenheter och metoder för unga som varken arbetar eller studerar.

## **Skapa coachande insatser för fler unga med funktionsnedsättning som varken arbetar eller studerar**

### **Bedömning från föregående rapport**

Unga med funktionsnedsättning som varken arbetar eller studerar bör beredas möjlighet att få ett förstärkt stöd genom individuellt utformade insatser vid exempelvis introduktion till en arbetsplats eller praktikplats.

### **Lägesbild och pågående arbete**

MUCF har i tidigare rapporter konstaterat att unga med funktionsnedsättning löper högre risk att hamna utanför både arbete och studier samt att de riskerar att bli kvar utanför arbetsmarknaden under längre tid.<sup>66</sup> Bilden bekräftas bland annat av en SCB-undersökning från 2021 som konstaterar att andelen sysselsatta är lägre bland personer med funktionsnedsättning än i befolkningen totalt. År 2020 var sysselsättningsgraden för personer med funktionsnedsättning 67 procent, jämfört med 77 procent i befolkningen totalt.<sup>67</sup> En kartläggning som Socialstyrelsen nyligen genomfört visar att personer med diagnosen adhd har betydligt svårare än andra att etablera sig på arbetsmarknaden. Bara cirka 40 procent av männen och 36 procent av kvinnorna i den studerade gruppen hade ett arbete.<sup>68</sup>

Det finns en rad olika stödinsatser för att personer med funktionsnedsättning ska kunna etablera sig på arbetsmarknaden. Personer med funktionsnedsättning som medför nedsatt arbetsförmåga och som är inskrivna på Arbetsförmedlingen

<sup>66</sup> MUCF 2017: Fokus 17, del 2 Unga med funktionsnedsättning och MUCF 2020: Ett långvarigt utanförskap. Olika utmaningar för unga som varken arbetar eller studerar, s. 29.

<sup>67</sup> SCB: 2021: Situationen på arbetsmarknaden för personer med funktionsnedsättning, 2020.

<sup>68</sup> Socialstyrelsen, 2019: Konsekvenser för vuxna med diagnosen adhd. Kartläggning och analys.

kan, utifrån en individuell bedömning, beviljas stöd. Det kan exempelvis bestå av lönesubvention, personligt biträde eller SIUS-konsulent<sup>69</sup> som ger stöd under arbetssökandet samt stöd vid introduktion på en arbetsplats eller till hjälpmedel på en arbetsplats eller praktikplats. Försäkringskassan finansierar exempelvis studier med aktivitetsersättning för personer under 30 år med nedsatt arbetsförmåga.

## Diskussion

Alla är överens om att det för vissa unga kan finnas behov av ett långsiktigt stöd som ges över lång tid. Men det behöver vara beslutat och känt vem som är ansvarig för stödet och hur finansieringen ser ut för att det ska vara hållbart och finnas på plats över tid. Ersättningsfrågan för de unga kan också behöva belysas ytterligare.

Det finns i flera av de nuvarande processerna risk att unga med funktionsnedsättning som varken arbetar eller studerar ”faller mellan stolarna” och går miste om kontinuerligt stöd, enligt flera aktörer som deltagit i samverkansmötena. Exempelvis kan den person som nekats aktivitetsersättning av Försäkringskassan få vänta länge på att få kontakt med Arbetsförmedlingen. I syfte att underlätta denna övergång har Försäkringskassan tillsammans med Arbetsförmedlingen under 2021 gemensamt utvecklat ett arbetssätt kring omställningsmöten.<sup>70</sup>

Ett annat problem gäller de unga som inte har kontakt med någon av myndigheterna som nämns ovan. Insatser för unga som saknar sådan myndighetskontakt varierar i tillgång och kvalitet mellan kommunerna.

Viktiga i sammanhanget är samordningsförbunden som tillsammans med parterna kan identifiera behov av insatser på gruppnivå och som finansierar exempelvis coachande insatser. Men det är samordningsförbundens parter, det vill säga kommuner, Arbetsförmedlingen, regioner eller Försäkringskassan, som måste initiera samordnade insatser med hjälp av samordningsförbunden. Alla samordningsförbund arbetar dock inte operativt utan vissa har en mer strategisk funktion och erbjuder exempelvis kompetensutveckling genom utbildningar och föreläsningar.

## Behov av fortsatt arbete

- Kunskapen om framgångsrika coachande metoder för unga med funktionsnedsättning behöver spridas och användas.
- Ett fortsatt samordningsuppdrag bör ha fokus på att identifiera möjliga sätt att öka andelen unga som får ta del av coachande insatser och annat stöd för att kunna etablera sig på arbetsmarknaden.

<sup>69</sup> Särskild stödperson för introduktions- och uppföljningsstöd – SIUS.

<sup>70</sup> Arbetsförmedlingen och Försäkringskassan 2021: Insatser för personer som är sjukskrivna och för unga med aktivitetsersättning – Återrapportering enligt regleringsbrevet för 2021.

## Samverkan med civilsamhället

Ett välfungerande civilsamhälle är en del av det demokratiska samhället. Det är därför viktigt att skapa goda förutsättningar för ett aktivt civilsamhälle som företräder medlemmar eller grupper i det demokratiska samtalet och som bidrar inom många verksamhetsområden. När det handlar om unga som varken arbetar eller studerar bidrar civilsamhällets organisationer redan i arbetet för att fler unga ska bli etablerade på arbetsmarknaden. Men med ytterligare förbättrade förutsättningar kan det arbetet utvecklas.

### DEFINITION AV CIVILSAMHÄLLET

Med det civila samhället avses en arena, skild från staten, marknaden och det enskilda hushållet, där människor organiserar sig och agerar tillsammans i gemensamma intressen. I området ingår nätverk, ideella föreningar, registrerade trossamfund med mera. Politiken omfattar bland annat möjligheter att bilda organisationer, att få statligt stöd och att göra människor delaktiga och bedriva verksamhet<sup>71</sup>

## Öka samverkan med civilsamhällets aktörer

### Bedömning från föregående rapport

Nationella och lokala offentliga aktörer bör arbeta mer tillsammans med civilsamhället för att stödja civilsamhällesaktörer i både förebyggande insatser och/eller direkta stödåtgärder för unga som varken arbetar eller studerar. Civilsamhällets organisationer bör bjudas in för att anta en större roll i samverkan genom exempelvis praktikplatser, projekt eller feriejobb.

### Lägesbild och pågående arbete

Många offentliga aktörer bjuder in organisationer till samråd och dialog. Samverkan kan ske både ad-hoc kring ett problem eller mer strukturerat och systematiskt ur ett långsiktigt perspektiv. En utgångspunkt för att en offentlig aktör ska kunna vara med och skapa strukturerad samverkan är kunskap om vilka organisationer eller nätverk som är verksamma inom myndighetens område. Vad gäller området unga som varken arbetar eller studerar bedömer MUCF att det saknas en helhetsbild av civilsamhällets insatser.

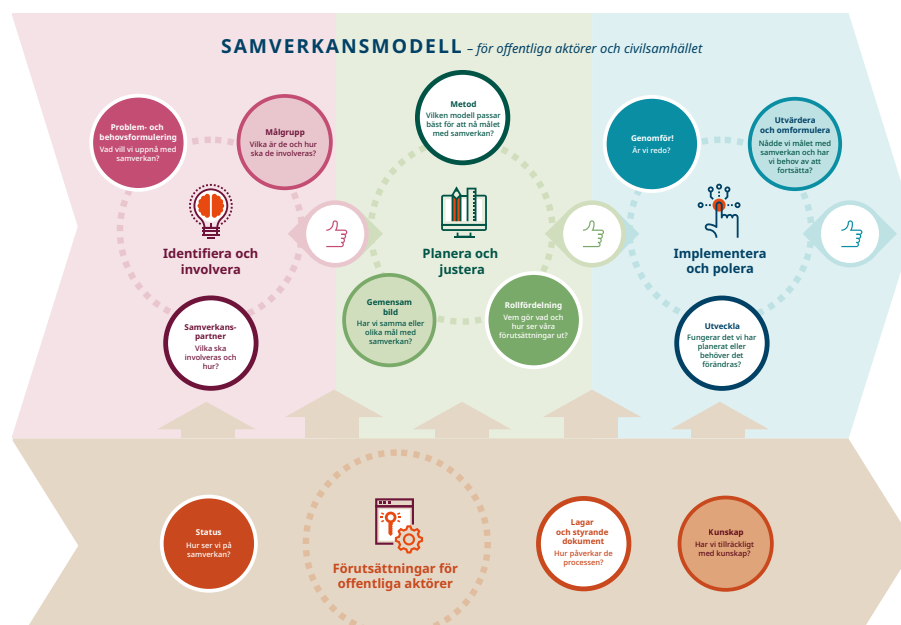
En annan förutsättning för god samverkan mellan offentliga aktörer och civilsamhället är att båda parter har kunskap om varandras uppdrag, förutsättningar samt sätt att arbeta och organisera sig. En god samverkan kräver även förståelse för varandras olika roller och för att sektorernas logik ser olika ut. Att skapa en relation till varandra är en förutsättning för all samverkan. Under senare år har det vuxit fram en rad olika modeller och verktyg för att skapa så goda förutsättningar som möjligt för samverkan. Civilsamhället bjuds till exempel ofta in till olika samråd och dialoger. Överenskommelser skapas också

<sup>71</sup> <https://www.regeringen.se/regeringens-politik/civila-samhallet-och-idrott/>, 2022-02-10.



för att fungera som utgångspunkt för en god samverkan mellan det offentliga och civilsamhället.<sup>72</sup>

MUCF har tillsammans med representanter för civilsamhället och offentlig sektor tagit fram en modell för samverkansprocesser. Med hjälp av den kan offentliga aktörer och civilsamhällesaktörer skapa fungerande samverkan.



Samverkansmodellen riktar sig till offentlig sektor vid samverkan med civilsamhället men kan även användas av civilsamhällesaktörer. Framförallt är tanken att den ska användas tillsammans av parter från det civila samhället och offentlig sektor. Modellen är generell och kan anpassas efter olika verksamheters behov på lokal, regional och nationell nivå.<sup>73</sup> Med utgångspunkt i MUCF:s samverkansmodell kommer Fryshusets projekt 4-UVAS som finansieras av Europeiska socialfonden, under våren 2022 att utveckla ett protokoll för samverkan. Detta protokoll har syftet att tydliggöra en del av civilsamhällets roll i arbetsmarknadspolitiken kopplat till unga som varken arbetar eller studerar.<sup>74</sup>

## Diskussion

Civilsamhällets organisationer är en underutnyttjad resurs i arbetet med unga som varken arbetar eller studerar. Exempelvis kan föreningar ofta nå ungdomar som offentliga aktörer har svårt att etablera kontakt med. Föreningar kan också bidra till att skapa de nätverk som visat sig vara viktiga för etableringen på

<sup>72</sup> <https://www.mucf.se/verktyg/samverkansmodell-offentliga-aktorer-och-civilsamhallet>

<sup>73</sup> <https://www.mucf.se/verktyg/samverkansmodell-offentliga-aktorer-och-civilsamhallet>, 2022-02-10.

<sup>74</sup> <https://www.eventbrite.se/e/samverkan-for-unga-som-star-utanfor-arbetsmarknaden-workshop-1-biljetter-263635891047>, 2022-02-10.

arbetsmarknaden.<sup>75</sup> Men civilsamhället är mer än ideella föreningar. Kunskapen om civilsamhällets komplexitet och omfattning uppfattas som otillräcklig.

Flera representanter för civilsamhällets organisationer har under samverkansmötena uttryckt frustration över finansieringen i form av tidsbegränsade projekt. Ofta består finansieringen av EU-medel som anses leda till punktinsatser snarare än till hållbara lösningar. Mer långsiktiga uppdrag och finansieringsformer hade varit att föredra. Förutom långsiktighet efterfrågas möjligheten att komma in tidigare i processerna med offentliga aktörer. Helst i ett tidigt planeringsskede för att på så vis i högre grad kunna bidra i problembeskrivning, analys och utformning av åtgärder för unga som varken arbetar eller studerar.

MUCF har påbörjat arbetet med att samla ett nätverk inom området unga som varken arbetar eller studerar. Målsättningen är en kontinuerlig dialog där myndigheter och civilsamhällesföreträdare kan arbeta med gemensam problemlösning i frågor som berör unga som varken arbetar eller studerar.

MUCF:s bedömning är att många kommuner i betydligt högre utsträckning skulle kunna samarbeta med civilsamhället och därmed göra arbetet med att hitta lösningar för unga som varken arbetar eller studerar mer effektivt.

Som tidigare nämnts i avsnittet **Rikta satsningar på sommar- och ungdomsjobb till unga som varken arbetar eller studerar** ges statligt stöd till kommuner för att erbjuda fler feriearbeten till unga. Vid samverkansmöten inom uppdraget lyfts att det finns kommuner som anser att det är problematiskt att vidareplacera ungdomarna till arbete inom den ideella sektorn, bland annat på grund av oklarheter kopplat till arbetsgivarens ansvar för arbetsmiljö och försäkring under anställning. Hinder som dessa behöver undersökas vidare och, om möjligt, undanröjas för att civilsamhället i högre grad ska kunna bidra till att fler unga får ett feriearbete.

### Behov av fortsatt arbete

- På både nationell och lokal nivå behöver strukturer och rutiner utvecklas för att offentliga aktörer i ett tidigare skede ska bjuda in civilsamhällets representanter i planeringen av samordnade insatser för unga som varken arbetar eller studerar.

## Socioekonomiska utmaningar och platsens betydelse

Fler än hälften av Sveriges kommuner har ett eller flera områden med socioekonomiska utmaningar. Boende i områden med socioekonomiska utmaningar har, statistiskt sett, en lägre utbildningsnivå, en lägre andel förvärvsarbetande och följaktligen också lägre inkomster. Vad gäller unga som varken arbetar eller studerar är det vanligare att de bor i områden med socioekonomiska utmaningar.<sup>76</sup>

<sup>75</sup> Anton B Andersson, 2021: *Social capital and self-efficacy in the process of youth entry into the labour market: Evidence from a longitudinal study in Sweden*. I *Research in Social Stratification and Mobility*, Volume 71, Stockholms universitet.

<sup>76</sup> Delegationen mot segregation 2021: *Segregationen i Sverige – Årsrapport 2021 om den socioekonomiska boendesegregationens utveckling*.

## Utred möjligheten till ökad närvaro och/eller tillgänglighet av myndigheter i områden med socioekonomiska utmaningar

### Bedömning från föregående rapport

Förutsättningarna för att ytterligare öka närvaron av eller tillgängligheten till myndigheter i ett urval av områden med socioekonomiska utmaningar bör utredas i syfte att förbättra stödet till unga som varken arbetar eller studerar.

### Lägesbild och pågående arbete

Unga i områden med socioekonomiska utmaningar är överrepresenterade bland unga som inte fullföljer gymnasieutbildningen på tre år. Av Delegationen mot segregations årsrapport för 2021 framgår att i områden med stora socioekonomiska utmaningar är andelen unga som fullföljt en gymnasieutbildning inom tre år endast 49 procent. I områden med mycket goda socioekonomiska förutsättningar är motsvarande andel 84 procent.<sup>77</sup> Den låga andelen med fullföljd gymnasieutbildning är en av förklaringarna till att unga i områden med socioekonomiska utmaningar är överrepresenterade bland unga som varken arbetar eller studerar. I områden med stora socioekonomiska utmaningar är andelen unga (16–24 år) som varken arbetar eller studerar 12 procent. I områden med mycket goda socioekonomiska förutsättningar är motsvarande andel 5 procent. Genomsnittet i Sverige är 7 procent.<sup>78</sup>

Sambandet mellan skolmisslyckanden och att inte kunna etablera sig på arbetsmarknaden är oomtvistat. Ändå visar Skolinspektionens granskningar att kommunala skolhuvudmän sällan styr lärarkompetens utifrån behov, exempelvis till områden med socioekonomiska utmaningar.<sup>79</sup> För att stimulera en förändring beslutade regeringen 2021 om ett statsbidrag som ska gå till åtgärder för att förbättra arbetsmiljön och arbetsvillkoren för lärare som arbetar i förskoleklass eller grundskola i skolor med socioekonomiska utmaningar.<sup>80</sup>

Utrikesfödda unga är överrepresenterade i områden med socioekonomiska utmaningar och bland unga som varken arbetar eller studerar. Den statistik som följer antalet unga som varken arbetar eller studerar nedbrutet på kön och var personen är född (inrikes/utrikes) visar att unga utrikesfödda kvinnor har en svagare etablering i arbetslivet än andra unga. MUCF:s analys visar fyra framträdande hinder för unga utlandsfödda:

- arbetslivets krav på utbildning, språkkunskap och arbetslivserfarenhet
- föräldraskap och ett stort omsorgsansvar
- diskriminering
- hedersrelaterad utsatthet.<sup>81</sup>

<sup>77</sup> Delegationen mot segregation 2021: Segregationen i Sverige – Årsrapport 2021 om den socioekonomiska boendesegregationens utveckling.

<sup>78</sup> Delegationen mot segregation 2021: Segregationen i Sverige – Årsrapport 2021 om den socioekonomiska boendesegregationens utveckling.

<sup>79</sup> Skolinspektionen 2020: Hur säkras lärarresurser till skolor med utmaningar? Fokus på kommunala huvudmän.

<sup>80</sup> Förordning om statsbidrag till huvudmän för förskoleklasser och grundskolor med socioekonomiska utmaningar, SFS-nummer 2021:316.

<sup>81</sup> MUCF 2021: Unga utrikes födda kvinnors etablering i arbetslivet. En analys av hinder och möjligheter.

MUCF har publicerat flera rapporter om unga i områden med socioekonomiska utmaningar. I rapporten Fokus 08 konstateras att

“vägen till välfärd går genom egen försörjning men våra resultat visar att unga som bor i socialt utsatta områden har en betydligt svårare situation på arbetsmarknaden än andra unga.”

Rapporten lyfter även upp den mångfald som ofta finns i dessa områden och att arbetsgivare tjänar på att de anställda speglar den mångfald som finns i det omgivande samhället.<sup>82</sup>

I maj 2021 beslutade regeringen att Statens servicecenter, som idag har 116 kontor runt om i landet, ska öppna ytterligare 28 kontor under 2022 och 2023. Särskilda medel har avsatts för att Statens servicecenter ska öppna kontor i socialt utsatta områden.<sup>83</sup> Syftet är att stärka den statliga servicen i hela landet. Vid kontoren kan besökare få vägledning och hjälp med ärenden till Försäkringskassan, Pensionsmyndigheten och Skatteverket samt vid vissa kontor även få guidning i Arbetsförmedlingens kundtorgstjänster.<sup>84</sup>

Statens servicecenter bedöms dock inte kunna möta hela det breda spektrum av behov som unga utan fullföljd gymnasieutbildning ofta har. Arbetsförmedlingen har under våren 2022 påbörjat ett arbete i syfte att på lokal nivå bättre möta ungdomar med behov av stöd. De ungdomar som vid inskrivningen som arbetssökande anger att de saknar en fullständig gymnasieutbildning får hädanefter ett första planeringssamtal med en arbetsförmedlare som har tillgång till fler insatser samt ansvar för samverkan med andra aktörer. Ambitionen är att Arbetsförmedlingen genom förändringen ska förbättra sin kunskap om unga vuxnas livssituation, behov och tillgängliga insatser och att därmed snabbare kunna identifiera behov som kräver samordning med andra aktörer.

## Diskussion

En stor del av arbetet på Statens servicecenters kontor som riktar sig till privatpersoner handlar om att hjälpa besökarna att använda e-tjänster från samverkansmyndigheterna.<sup>85</sup> Personer med behov av nära myndighetskontakter kan dock uppfatta det som att den offentliga närvaron och/eller tillgängligheten är alltför begränsad. MUCF menar att unga som varken arbetar eller studerar ofta har större behov av individuell vägledning och stöd än vad Statens servicecenter kan erbjuda. Arbetsförmedlingens utveckling av lokalt stöd till unga utan gymnasieutbildning är ett välkommet steg i rätt riktning.

Ytterligare ansträngningar behöver dock göras för att målgruppen med enkelhet ska hitta rätt i systemen och slippa slussas mellan myndigheter. Inspiration finns exempelvis i de Navigatorcentrum som, i de fall där de fortfarande finns kvar, bedöms vara anpassade för målgruppen. Navigatorcentrum utgör **en väg in** för ungdomar till offentlig service på lokal nivå. Dess struktur bör kunna komplettera den pågående satsningen på fler statliga servicekontor. Det finns många exempel på där **en väg in**-verksamhet har prövats med gott resultat men

<sup>82</sup> MUCF 2008: Fokus 08. En analys av ungas utanförskap, s. 7.

<sup>83</sup> Regeringsbeslut Fi2021/02151 Fi2019/03876 Fi2020/00614 Fi2020/05128 (delvis).

<sup>84</sup> <https://www.statenssc.se/omstatensservicecenter.64.html>, 2022-02-18.

<sup>85</sup> <https://www.statenssc.se/omstatensservicecenter.64.html>, 2022-02-18.

ofta har satsningarna varit kortsiktiga. Permanenta eller långsiktiga lösningar är nödvändiga för att ha möjlighet att påverka andelen unga som varken arbetar eller studerar.

Det har lyfts vid samverkansmöten inom uppdraget att det är viktigt att samhällsplaneringen i områden med socioekonomiska utmaningar är proaktiv. Dessa områden behöver vara levande samhällen där det finns en rörelse av människor. Offentlig närvaro är viktig för att visa invånarna att deras område är värdefullt. Det är ett sätt att motverka stigmatisering som kan vara en följd av segregation. Motsatsen, det vill säga avsaknad av offentlig närvaro, kan upplevas som en signal om att området är bortglömt och nedprioriterat. Unga som bor i områden med socioekonomiska utmaningar behöver goda förebilder och få känna sig inkluderade i samhället. En särskilt utsatt grupp av unga är de som lever med hedersrelaterat våld och förtryck. Dessa personer kan behöva särskilda åtgärder från myndigheter för att få en känsla av ökad trygghet och tillgänglighet.

Livschanserna för unga i områden med socioekonomiska utmaningar är sämre än i andra områden. Att förlägga offentlig service till dessa områden är en kompensatorisk åtgärd som kan motiveras utifrån argument om att staten eftersträvar ett jämlikt samhälle. Dessutom bör myndigheterna vara närvarande där behoven finns.<sup>86</sup>

När verksamheter ska lokaliseras eller omlokaliseras bör kommuner och myndigheter ta hänsyn till vilka förutsättningar som råder i olika delar av kommunen. Det är av flera skäl viktigt att underlätta kontakterna mellan myndigheter och unga som varken arbetar eller studerar. De myndigheter som främst bedöms vara viktiga för målgruppen är kommunen, Arbetsförmedlingen, Försäkringskassan samt hälso- och sjukvården, inklusive psykiatrin. Att Statens servicecenter etableras över landet och att det där finns möjlighet till kontakt med bland annat Arbetsförmedlingen och Försäkringskassan under ett och samma tak kan vara hjälpsamt för många.

Delegationen mot segregation har tagit fram verktyget Segregationsbarometern<sup>87</sup> som bland annat ger en bild av var i en kommun som flest unga som varken arbetar eller studerar bor. Detta verktyg ger även möjlighet att analysera resultat tillsammans med kunskap på lokal nivå om vilka insatser som gjorts riktade till målgruppen i olika områden i kommunen.

### Behov av fortsatt arbete:

- Bedömningen kvarstår från föregående rapport att offentlig verksamhet som rör unga som varken arbetar eller studerar i högre grad bör förläggas i områden där behoven är som störst.<sup>88</sup>
- Det bör utredas huruvida det är möjligt att skapa incitament för verksamheter att samlokalisera stödfunktioner som är särskilt viktiga för de unga som behöver mer stöd på väg till studier eller arbete.

<sup>86</sup> För ett mer omfattande resonemang om detta, se MUCF:s rapport Fokus 2018, Vilka ska med? Ungas sociala inkludering i Sverige.

<sup>87</sup> <https://segregationsbarometern.delmos.se/>

<sup>88</sup> För att undersöka var behoven av offentlig service i relation till unga är mest omfattande finns verktyget Segregationsbarometern, <https://segregationsbarometern.delmos.se/>.

# 3.

## MUCF:s reflektioner

Myndigheten för ungdoms- och civilsamhällsfrågor (MUCF) konstaterar att samverkansbehovet för olika aktörer som arbetar med unga som varken arbetar eller studerar är fortsatt stort på nationell, regional och lokal nivå. Det finns mycket att göra för att förbättra situationen för de unga som befinner sig i denna situation och den nationella samordningen är ett steg på väg för att viktiga aktörer ska enas kring vilka frågor som behöver arbetas vidare med. Men förändringar tar tid och MUCF bedömer att det är viktigt att detta uppdrag blir mer långsiktigt.

MUCF och de samverkande aktörerna har i detta regeringsuppdrag fortsatt att utveckla en stödfunktion för myndighetssamordning för de aktörer som bidrar till etablering på arbetsmarknaden för unga som varken arbetar eller studerar. Samtidigt har uppdraget bidragit till ytterligare kunskap och förståelse kring de medverkande aktörernas förutsättningar och insatser.

De samverkansmöten och tematiska träffar som hållits under uppdraget har fört processen framåt inom de bedömningar som de medverkande aktörerna gemensamt tog fram i det tidigare uppdraget. MUCF har inom uppdraget haft många dialogpartners som bidragit med värdefull kunskap och nya perspektiv.

I nästa fas av det gemensamma arbetet som sträcker sig till april 2023, planerar MUCF att i högre grad fokusera på problemlösning och förankring på regional och lokal nivå. MUCF avser att knyta samman detta samordningsuppdrag med det uppdrag som myndigheten har att stödja aktörer, i huvudsak kommuner, som arbetar för ungas etablering. I det fortsatta uppdraget behöver följande utvecklas och systematiseras:

- Den lokala nivån, både inom offentlig verksamhet och civilsamhälle, behöver involveras på ett mer systematiskt sätt.
- Konsekvenserna av förslagen i uppdraget behöver analyseras på lokal, regional och nationell nivå.

Det finns mycket kvar att göra för att minska inflödet till gruppen och hitta vägar till etablering för de individer som redan befinner sig i ett långvarigt utanförskap. Arbetet kräver långsiktighet och uthållighet. Det kan vara betydelsefullt att uppdraget riktas till samtliga samverkande aktörer, inte enbart till MUCF, för att skapa de bästa förutsättningar för samverkan. Samtliga samverkande aktörer i uppdraget ställer sig bakom att MUCF fortsätter att vara samordnande myndighet.

## Förslag till fortsatt arbete

Syftet med förslagen nedan är att från nationellt håll fortsätta stödja det lokala arbetet med unga som varken arbetar eller studerar. MUCF föreslår därför följande:

- MUCF bör få ett flerårigt eller permanent uppdrag som stödfunktion för nationell samordning för unga som varken arbetar eller studerar. Ett förnyat uppdrag kommer att sträva efter en tydligare lokal och regional förankring.
- MUCF bör få ett permanent uppdrag att stödja lokala aktörer som arbetar med unga som varken arbetar eller studerar. För att möjliggöra nödvändiga förändringar på regional och lokal nivå krävs att detta uppdrag blir långsiktigt samt att det genomförs i nära samverkan med uppdraget för nationell samordning.
- MUCF bör få ett förnyat uppdrag att stärka det lokala arbetet med hjälp av statsbidrag till lokala samverkansinsatser för unga som varken arbetar eller studerar. För ett utökat resonemang om detta förslag, se rapporten **Stödjade aktörer som arbetar med unga som varken arbetar eller studerar. Slutrapport december 2021** (MUCF 2021).
- MUCF bör få i uppdrag att ta fram kunskap om insatser riktade till unga med psykisk ohälsa och funktionsnedsättningar som varken arbetar eller studerar. I uppdraget bör det ingå att ta fram kunskap om förebyggande insatser för att förhindra att denna grupp unga hamnar utanför arbete och studier, att beskriva gruppens behov av stöd samt att identifiera insatser som främjar att de lämnar en sådan livssituation. Uppdraget bör finansieras med en miljon kronor år 2023 och två miljoner kronor under 2024.

# Referenser

Andersson, Anton B 2021: **Social capital and self-efficacy in the process of youth entry into the labour market: Evidence from a longitudinal study in Sweden.** I Research in Social Stratification and Mobility, Volume 71, Stockholms universitet.

Annvir, Désirée och Olofsson, Jonas, 2013: **Folkhögskolan – en del av Skånes kompetensförsörjning – om insatser för att omfördela maktresurser och underlätta ungas etablering.** Malmö: Malmö högskola.

Arbetsförmedlingen, 2021: **Arbetsmarknadsutsikterna hösten 2021. Utvecklingen på arbetsmarknaden 2021–2023.**  
<https://mb.cision.com/Public/1326/3472196/af212926d5d06eb1.pdf>

Arbetsförmedlingen och Försäkringskassan 2021: **Insatser för personer som är sjukskrivna och för unga med aktivitetsersättning – Återrapportering enligt regleringsbrevet för 2021.**

Delegationen mot segregation 2021: **Segregationen i Sverige – Årsrapport 2021 om den socioekonomiska boendesegregationens utveckling.**  
<https://www.delmos.se/wp-content/uploads/2021/07/Segregation-i-Sverige.pdf>

Delegationen mot segregation, 2019: **Segregationens konsekvenser för unga – Analys till regeringens ungdomspolitik.**  
[https://www.delmos.se/wp-content/uploads/2019/12/segregationens\\_konsekvenser\\_for unga\\_tillganglig.pdf](https://www.delmos.se/wp-content/uploads/2019/12/segregationens_konsekvenser_for unga_tillganglig.pdf)

Forte, 2017: **Intellektuell funktionsnedsättning och arbete.** Stockholm: Forskningsrådet för hälsa, arbetsliv och välfärd.

Forte, 2020: **Övergången från ung till vuxen för personer med funktionsnedsättning.** Stockholm: Forskningsrådet för hälsa, arbetsliv och välfärd.

FoU Nordost, 2018: **Supported Employment – för sysselsättning och delaktighet FoU-rapport nr 29/2018.** Stockholm.

IFAU, 2021: **Unga som varken arbetar eller studerar En beskrivning av gruppen och effekter av insatser för att möta problemet,** rapport 2021:12.

Motion 2019/20:1908 av Maria Nilsson (L), **Elevhälsa på komvux** (Riksdagen 2019).

MUCF, 2008: **Fokus 08. En analys av ungas utanförskap.** Stockholm: Myndigheten för ungdoms- och civilsamhällesfrågor.



MUCF, 2018: **Fokus 18 - Vilka ska med? Ungas sociala inkludering i Sverige.** Stockholm: Myndigheten för ungdoms- och civilsamhällesfrågor.

MUCF, 2021: **Nationellt samordnat stöd till unga som varken arbetar eller studerar. Slutrapport maj 2021.** Växjö: Myndigheten för ungdoms- och civilsamhällesfrågor.

MUCF 2021: **Unga utrikes födda kvinnors etablering i arbetslivet. En analys av hinder och möjligheter.** Växjö: Myndigheten för ungdoms- och civilsamhällesfrågor.

Riksförbundet Attention, 2021: **Arbetsmarknadsrapport 2021 Jobbar jag 100% blir jag utbränd**  
[https://issuu.com/familjelyftet/docs/issue\\_rapport\\_arbetsmarknad2021](https://issuu.com/familjelyftet/docs/issue_rapport_arbetsmarknad2021).

SCB, 2021: **Situationen på arbetsmarknaden för personer med funktionsnedsättning, 2020.** Denna publikation finns enbart i elektronisk form på [www.scb.se](http://www.scb.se).

SCB, 2022: **Grundläggande behörighet efter allmän kurs.** Stockholm: Statistiska Centralbyrån.

Sjöstrand Erik och Svedberg Lars, 2021: **Ett engagerande mikrokosmos. Folkhögskoledeltagarna och deras samhällsengagemang.** Folkbildningsrådet.

Skolinspektionen, 2018: **Att motivera ungdomar tillbaka till utbildning En uppföljande kvalitetsgranskning av kommuners aktivitetsansvar.** Stockholm: Skolinspektionen.

Skolinspektionen, 2020: **Hur säkras lärarresurser till skolor med utmaningar? Fokus på kommunala huvudmän**  
<https://skolinspektionen.se/globalassets/02-beslut-rapporter-stat/granskning-rapporter/tkg/2020/lararresurser/lararresurser-pedagogisk-segregation-tkg-slutversion.pdf>.

Skolverket, 2008: **Studieavbrott och stödinsatser i gymnasieskolan – En kunskapsmanställning.** Stockholm: Skolverket.

Skolverket, 2015: **Systematiskt kvalitetsarbete – för skolväsendet. Skolverkets allmänna råd med kommentarer.** Stockholm: Skolverket.

Skolverket, 2019: **Hälsa för lärande – lärande för hälsa.** Stockholm: Skolverket.

Skolverket, 2021: **Komvux som särskild utbildning. Flera hinder på vägen till och under studier.** Stockholm: Skolverket.

Skolverket, 2021: **Kommunernas aktivitetsansvar perioden 2020/2021.**  
<https://www.skolverket.se/download/18.6329a74617d2df55f-5b14ab/1638536111345/pdf8948.pdf>.

Skolverket, 2021: **Utredning om ett nationellt frånvaroregister – redovisning av regeringsuppdrag**. Stockholm: Skolverket.

Skolverket, 2021: **Slutredovisning etablering för elever med intellektuell funktionsnedsättning. Informations- och fortbildningsinsatser 2018–2021**. Stockholm: Skolverket.

SKR, 2021: **Nuläge och utmaningar i elevhälsan 2021. Elevhälsoundersökning 2021**. Stockholm: Sveriges Kommuner och Regioner.

SKR, 2021: **Kommunernas aktivitetsansvar 2021, Resultat av enkätstudie till landets kommuner och förslag till åtgärder på nationell nivå**. Stockholm: Sveriges Kommuner och Regioner.

Socialstyrelsen, 2019: **Konsekvenser för vuxna med diagnosen adhd. Kartläggning och analys**, <https://www.socialstyrelsen.se/globalassets/sharepoint-dokument/artikelkatalog/ovrigt/2019-6-21.pdf>.

Socialstyrelsen, 2021: **SAMS Samverkan socialtjänst skola: Obruten skolgång för placerade barn och unga**.

SOU 2017:19: **Uppdrag: Samverkan. Steg på vägen mot fördjupad lokal samverkan för unga arbetslösa**.

SOU 2018:2: **Uppdrag: Samverkan 2018 Många utmaningar återstår**. Delbetänkande av Delegationen för unga och nyanlända till arbete.

SOU 2020:47: **Hållbar socialtjänst – en ny socialtjänstlag**.

SOU 2021:34: **Börja med barnen! Sammanhållen god och nära vård för barn och unga**.

SOU 2021:49: **Kommuner mot brott. Betänkande av Utredningen om kommunernas brottsförebyggande ansvar**.

SOU 2021:11: **Bättre möjligheter för elever att nå kunskapskraven –aktivt stöd- och elevhälsoarbete samt stärkt utbildning för elever med intellektuell funktionsnedsättning**.

SPSM 2022: **Årsredovisning 2021**. Specialpedagogiska skolmyndigheten.

Vinnerljung Bo, Berlin Marie, Hjern Anders 2010. **Skolbetyg, utbildning och risker för ogynnsam utveckling. I Social rapport 2010**. Socialstyrelsen 2010. Pdf: <https://www.socialstyrelsen.se/globalassets/sharepoint-dokument/artikelkatalog/ovrigt/2010-3-11.pdf>

## HÄR VÄXER KUNSKAP FRAM

På Myndigheten för ungdoms- och civilsamhällsfrågor är ungas villkor och civilsamhällets förutsättningar i fokus. Här växer kunskap fram som beslutsfattare använder när de prioriterar insatser för unga och för civilsamhället. Vi sprider kunskapen i mötet med människor, på såväl nationell som europeisk nivå. Vi fördelar också statsbidrag som ger små och stora organisationer möjlighet att genomföra sin verksamhet. Det ger också unga möjlighet att arbeta som volontär, studera eller praktisera i ett annat europeiskt land.

